

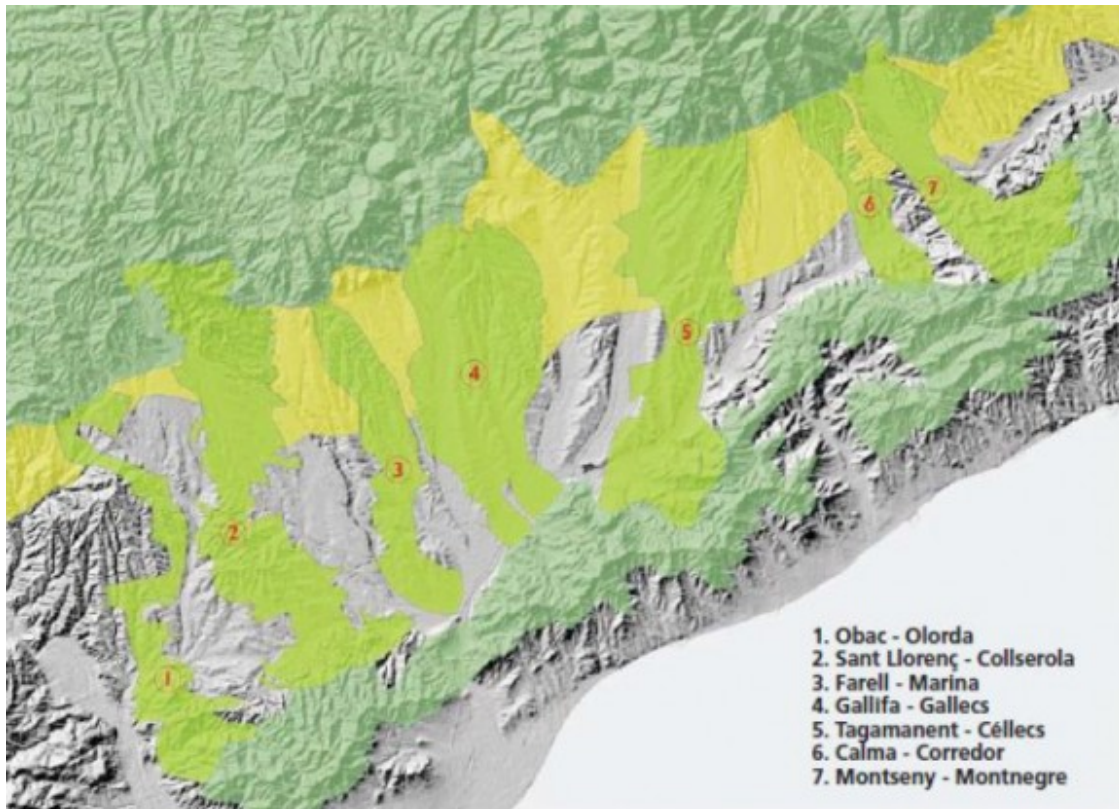
## Així és el nou parc públic interurbà que proposa la plataforma Reconvertim el camp de golf

*El projecte dissenyat pels membres de la plataforma inclouria quatre ambients d'ús fluvial, forestal, agrícola i social, cívic, esportiu i cultural*

La plataforma Reconvertim el camp de golf Rubí - Sant Cugat va presentar dimarts passat la seva proposta de parc interurbà (<https://www.rubity.cat/noticia/9323/plataforma-reconvertim-camp-golf-fa-publica-seva-proposta-parc-interurba>) per als terrenys actualment ocupats per l'antic camp de golf de Can Sant Joan. Una proposta, en forma de Pla Especial Urbanístic, que contempla diversos usos a les més de 80 hectàrees de territori ubicats entre els municipis de Rubí i Sant Cugat.

La proposta parteix de la base que els camps de golf "són una exportació d'un model esportiu social anglosaxó atlàntic que s'ha internacionalitzat en altres territoris on aquesta pràctica esportiva no és sostenible", com explica la plataforma, que afegeix que "el consum de territori per part d'un usuari del camp no és comparable ni equivalent a cap altra instal·lació esportiva", ja que molt pocs practicants requereixen una gran extensió de territori durant un temps molt prolongat.

Segons la plataforma, la construcció de camps de golf és una eina de "privatització del paisatge" que exclou molta part de la ciutadania de l'ús i el gaudi de la natura: en aquest cas, els terrenys de Can Sant Joan formen part de la Via Verda de Collserola - Sant Llorenç, i se situa en un àmbit envoltat per vuit municipis que apleguen 750.000 habitants - Rubí, Sant Cugat, Sant Quirze, Sabadell, Cerdanyola, Terrassa, Matadepera i Castellar del Vallès.



*Les Vies Verdes del Vallès Foto: UAB/UdG*

La plataforma també recorda que el camp es va construir en un moment on els criteris de sostenibilitat no es contemplaven tant com fins ara, la qual cosa fa lícita la demanda de la revisió i reversió, en consonància amb Llei de Canvi Climàtic, la declaració d'Emergència Climàtica i Ambiental i l'Estratègia Catalana per a la Biodiversitat.

En aquest sentit, la proposta planteja una diversitat d'usos, més enllà de la conservació de la biodiversitat, socials, esportius o de recerca científica. Un projecte de parc públic interurbà que podria ser "pioner en el futur model d'espais propers a les conurbacions urbanes".

## **Els principis ambientals i socials de la proposta**

La proposta de la plataforma Reconvertim el camp de golf es basa en un seguit de principis de caràcter ambiental i social: el principi d'actuació de les administracions públiques - recordem que els terrenys són de propietat de l'Incasòl -, de compliment de la legislació vigent i del Pla d'Acció Climàtica dels municipis, de l'obligatorietat d'incrementar la biodiversitat a l'entorn metropolità, en compliment dels objectius de l'Agenda 2030; de protecció i promoció de la salut pública amb el planejament sostenible de les ciutats, de custòdia ambiental i de compliment de diversos Objectius de Desenvolupament Sostenible (ODS) establerts per les Nacions Unides.

En l'àmbit més social, segueix els principis d'ús obert i no restrictiu dels espais que són de titularitat pública, d'incorporació d'activitat agrària i social i d'interès públic d'ús dels pressupostos públics i de responsabilitat de l'administració envers la ciutadania.



*La ciutadania s'ha fet seu l'espai del camp de golf des del seu tancament Foto: Marta Casas*

Amb aquests principis d'aplicació, la Plataforma llença tota una bateria de propostes d'ús i objectius del parc interurbà: frenar l'emergència climàtica, disminució de la petjada ambiental, promoció d'activitats esportives no restrictives - vinculades a entitats locals com el Club Muntanyenc, la Unió Atlètica de Rubí, el CAR, el Servei d'Activitat Física de la UAB... -, activitats culturals, de recerca i pràctiques en els àmbits de la Biologia, les Ciències Ambientals o la Geografia, entre d'altres; establir una horta social...

En definitiva, la plataforma conclou que "el tancament del recinte per a usos restrictius i el manteniment de l'espai com a camp de golf és inadmissible per a la ciutadania".

### **Més de 70 hectàrees disponibles per a la ciutadania**

La fina un total de 74,55 ha - després de restar les 5,5 ha que estan ocupades pel cementiri de Sant Cugat - amb un conjunt d'edificacions amb usos industrial, hotelier i d'oficines. Actualment una part està classificat com espai d'equipaments, dins del Pla General Metropolità-PGM, i la resta com a sistema d'espais lliures, segons el POUM de Rubí.

Pel que fa als equipaments, es diferencien els espais destinats al Cementiri de Sant Cugat i els destinats a equipament esportiu de camp de golf. El sistema d'espais lliures també contempla, en l'àmbit urbanístic, l'ús privatiu admissible de camps de golf.

Com explica la Plataforma, "les qualificacions urbanístiques vigents del camp de golf Can Sant Joan tenen importants contradiccions amb la normativa urbanística vigent en matèria de Medi Ambient, Sostenibilitat i avaluació ambiental", i considera que difícilment serien aprovades per un òrgan de tramitació del planejament "per indefinició i incoherència normativa" entre els dos municipis, les normes urbanístiques dels plans que les regulen i per incomplir les normatives ambientals.



*Un espai per contribuir al fre de l'emergència climàtica Foto: Marta Casas*

## **Quatre ambients o ecosistemes naturals amb funcions especialitzades**

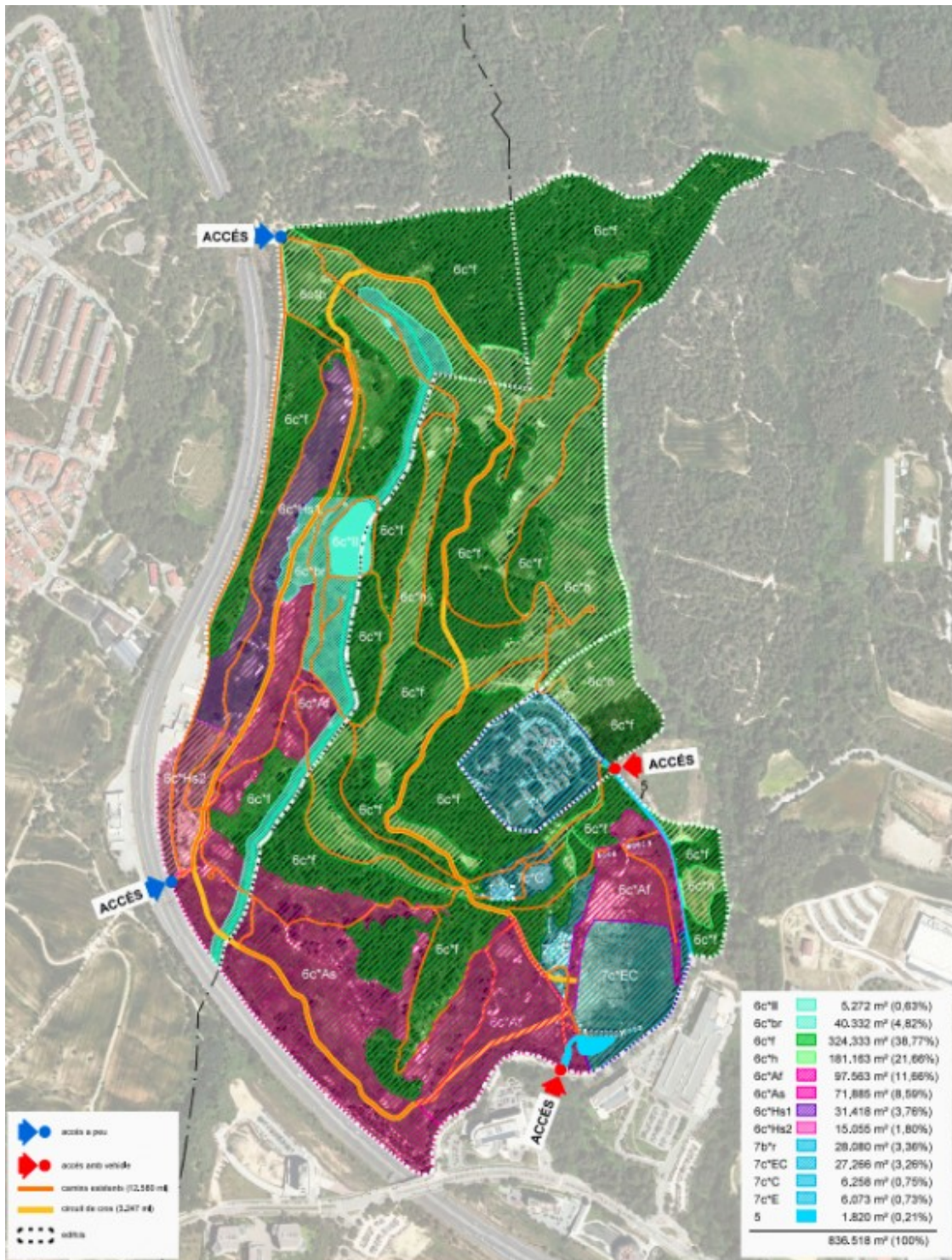
Pel que fa a la distribució del futur parc interurbà, la Plataforma Reconvertim el camp de golf proposa una divisió en quatre ambients o ecosistemes naturals que permetrien l'especialització de funcions: el fluvial i de vegetació de ribera, el forestal, l'agrícola i el de parc amb funcions cíviqves, socials, culturals i esportives.

El primer ambient té com a objectiu la restauració de la conca fluvial del Torrent dels Alous, eliminant els productes fitosanitaris que s'han utilitzat fins ara, i la millora de la qualitat de l'aigua i l'aquífer. A més permetria la reintroducció de fauna característica dels ambients de ribera i llacuna, i utilitzar part dels recursos de la bassa dels Alous per al reg de l'horta social.

L'espai forestal estaria configurat per un bosc mixt mediterrani de pi i alzinar, que donaria continuïtat forestal a la Serra de Galliners. També té l'objectiu de mantenir l'estructura arbustiva i ruderal, i reintroduir l'avifauna amb la instal·lació de caixes niu i algun mirador observatori.

El tercer ambient, l'agrícola, vol recuperar els espais agrícoles de l'antiga finca de Can Sant Joan però amb funcions d'una nova agricultura ecològica i com a aportació a la biodiversitat. A més, també seria compatible amb funcions de l'economia del tercer sector social i ambiental - amb baix consum hídric i més interès paisatgístic - i permetria acostar la ciutadania a la producció d'aliments, fomentar pautes de consum responsable, fomentar la sobirania alimentària... Aquest àmbit inclouria un conreu de secà i arbres fruiters, una zona de vinya i una altra zona d'hortos socials i conreu de regadiu.

Finalment, la plataforma planteja un quart àmbit format per equipaments - un dels quals seria el cementiri, que podria incloure nous usos com aparcaments, jardins o una zona d'urnes, però mai increment de nínxols o un crematori - de caràcter esportiu, cultural, parc infantil i una Escola de Natura.



## PLA ESPECIAL PEU-PARC INTERURBA CAN SANT JOAN (avanç pla)

Per un Parc interurbà públic agroforestal del torrent dels Aïxos de connectivitat dels espais naturals de la Via Verda Colsegera-Sant Llorenç a Rubí Sant Cugat del Vallès

Plataforma reconvertim el Camp de Golf Can Sant Joan

Abril 2021



PROPOSTA ZONIFICACIÓ

# 04

---

*Els quatre ambients en què es dividiria el camp de golf Foto: Plataforma Reconvertim el camp de golf*

La proposta també planteja accessos regulats i oberts al parc des de Rubí i Sant Cugat: dos per a vianants des de cada municipi, que els ajuntaments hauran de garantir que tinguin un horari obert, i un accés per a vehicles de Servei i de Manteniment pel camí principal.

A més, la proposta inclou dos projectes especials i únics a escala catalana i internacional: per una banda, un recorregut accessible per a persones amb disminucions i discapacitats en mobilitat, aprofitant l'estructura existent de camins asfaltats; i un projecte per fer un Circuit Internacional de Catalunya de *Cross-Country*, que duria el nom de l'atleta vallesana Carme Valero, dues vegades campiona mundial d'aquesta disciplina atlètica als anys 70.

### **Una inversió anual d'entre 250.000 i 400.000 euros anuals durant quatre anys**

Tota la proposta de la plataforma Reconvertim el camp de golf tindria, segons l'avenç del Pla Especial Urbanístic que han preparat, un cost d'entre 250.000 i 400.000 euros entre totes les administracions implicades.

Aquest pressupost, que es podria duplicar amb altres recursos i activitats, generaria uns 10 llocs de treball directes i uns 50 d'indirectes, a més d'uns 250.000 usuaris potencials entre residents, treballadors de Rubí i Sant Cugat o estudiants de la UAB i del Centre d'Alt Rendiment de Sant Cugat (CAR), entre d'altres.

"Podem considerar que per l'Ajuntament de Rubí i l'Ajuntament de Sant Cugat la rendibilitat social i impositiva per habitant és entre 1 i 2?euros per habitant i any, i ens trobaríem que la rendibilitat és elevadíssima", conclou la plataforma. Una rendibilitat que "no és comparable amb els costos molt més elevats i de major consum d'energia i aigua que la preexistent, deficitària i amb un deute d'uns tres milions d'euros de gestió del camp de golf", afegeixen.