

Els cinc escenaris de la sequera i les limitacions a l'ús d'aigua que comporten

L'ACA classifica Catalunya segons la situació dels pantans i els aqüífers: normalitat, prealerta ?quasi tot el país-, alerta, excepcionalitat i emergència



El pantà de Sau durant un episodi de sequera | Adrià Costa

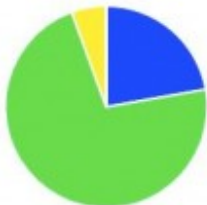
L'Agència Catalana de l'Aigua (ACA) està advertint des de fa dies que la situació d'alerta per sequera es podria estendre a tot Catalunya si no plou. Actualment, hi ha declarada l'alerta en l'àmbit de l'aqüífer de Carme Capellades, que inclou 14 municipis de l'Anoia i un de l'Alt Penedès, situació que comporta restriccions en l'ús de l'aigua. La majoria de la resta del territori està en estat de prealerta.

[nointext][intext1]

Això ho podeu comprovar en aquest mapa, que s'actualitza a diari. Cal tenir en compte que l'ACA gestiona les **conques internes de Catalunya**, mentre que les comarques de Ponent i de l'Alt Pirineu estan administrades per la Confederació Hidrogràfica de l'Ebre, una entitat dependent de l'Estat.

Estat de les unitats d'explotació

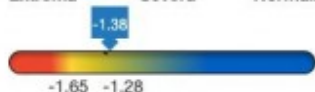
Normaltat Emergència
Prealerta Excepcionalitat
Alerta



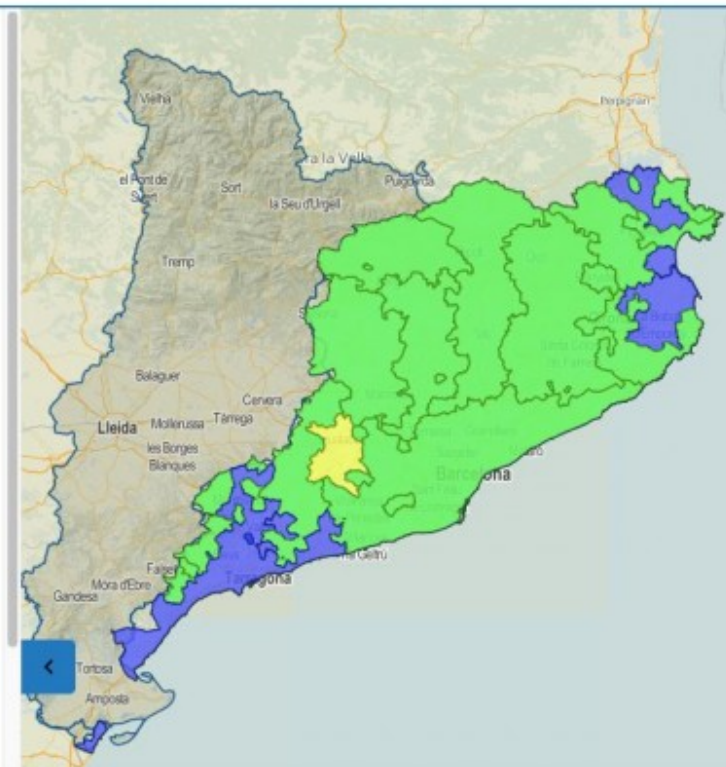
Estat de la sequera pluviomètrica

Districte de conca fluvial de Catalunya

Extrema Severa Normaltat



Estat de les reserves d'aigua a les conques internes de Catalunya



El visor de la sequera: cliqueu a sobre del mapa per veure l'actualització Foto: ACA

Però què significa el pas de prealerta per sequera a alerta? I d'excepcionalitat o d'emergència?
Quines restriccions s'apliquen als ciutadans en cada un dels casos?

El Pla de Sequera, que està actiu des de l'octubre de l'any passat, divideix el territori de les conques internes en 18 àmbits en funció de quina és la font principal d'abastament (embassaments, aqüífers o pluviometria). A més, l'ACA contacta amb més de 282 municipis que no estan connectats a cap gran xarxa d'abastament ni depenen de cap aqüífer per saber quina és la seva situació.

[intext2]

A cada una de les zones s'estableix una d'aquestes cinc fases, segons la situació de la sequera i l'aigua: **normaltat, prealerta, alerta, excepcionalitat i emergència**. Aquesta classificació es basa en l'estat dels embassaments que subministren l'aigua, que es pot consultar actualitzat a diari en aquest enllaç. En el cas dels aqüífers, els municipis passen d'un escenari a altre si es nota un descens o augment important del seu volum.

En aquests moments, a 22 de juliol de 2022, els **embassaments catalans** estan al 46% de la seva capacitat, mentre que fa un any estaven al 83%. La sequera ha fet caure molt ràpid el nivell: en 10 dies la mitjana s'ha desplomat quatre punts de cop.

Us expliquem què significa cada un d'aquests escenaris de sequera per als usuaris, fent especial esment en les **mesures d'estalvi** que hauran de portar a terme. També us indiquem quines zones estan en cada una de les fases en aquests moments.

Normaltat



Cap limitació en els usos d'aigua autoritzats.

Zones: Consorci Aigües de Tarragona i Aqüífer del Baix Ter

Prealerta (embassaments entre el 60 i el 40%)

Només mesures de prevenció i gestió

Zones: Empordà, embassament Darnius-Boadella, estany de Banyoles, embassament del Ter, embassament Ter-Llobregat, serralada Transversal, capçalera del Ter, capçalera del Llobregat, embassament del Llobregat, mig Llobregat, capçalera del Llobregat, embassament del Llobregat, Anoia-Gaià, Prades-Llamberia i embassament Siurana-Riudecanyes.

Alerta (embassaments entre el 40 i el 25%)

Reducció de la dotació de reg **agrícola** en un 25% o la substitució de part dels cabals destinats a reg agrícola per aigües regenerades.

Reducció dels consums d'aigua dels usuaris **industrials** no lligats al procés productiu.

Reducció del consum d'aigua en els usos recreatius (5% en usos assimilables a urbans i 25% en reg).

Reducció de les dotacions per a reg de **parcs i jardins**; prohibició d'ompliment de **fonts ornamentals, llacs artificials**, etc. i de manegues d'aigua per neteja de carrers, façanes, vehicles, etc.

S'estableixen limitacions a l'ompliment parcial de **piscines** d'aigua dolça.

S'estableix un dotació màxima de 250 litres per habitant i dia.

Més mesures comunes, específiques i de gestió

Zona: Aqüífer Carme-Capellades.

[intext3]

Excepcionalitat (embassaments entre el 25 i el 16%)

Es prohibeixen determinats usos en les activitats urbanes.

Reducció de la dotació de reg **agrícola** en un 40% o la substitució de part dels cabals destinats a reg agrícola per aigües regenerades.

Intensificació de la reducció del consum d'aigua **industrial** i optimització dels processos.

Reducció del consum d'aigua en els usos recreatius (15% en usos assimilables a urbans i 50% en reg).

Resta prohibit l'ús d'aigua per al reg de **jardins i zones verdes** de caràcter públic o privat (excepte el reg de supervivència d'arbres o plantes que es farà gota a gota o en regadora).

Queda prohibit el reg de **gespa** en tots els casos, excepte en superfícies destinades a pràctica federada d'esport, o aquell reg que es faci reutilitzant aigües de pluja recollides de les teulades o bé aigua regenerada de les depuradores.

Es prohibeix la neteja de carrers, clavegueram, paviments, façanes o edificis amb aigua potable.

Només es pot fer ompliment parcial de **piscines** d'aigua dolça que disposin de sistemes de recirculació i sempre amb les quantitats mínimes per garantir la qualitat sanitària de l'aigua; i en centres educatius, les piscines desmuntables de menys de 500 litres destinades al bany d'infants.

S'estableix un dotació màxima de 230 litres per habitant i dia.

Més mesures comunes, específiques i de gestió

Emergència (embassaments per sota del 16%)

Supressió del reg **agrícola** (es podrà autoritzar només el reg de supervivència de conreus llenyosos).

Implantació de modificacions en el procés productius per reduir el consum **industrial**.

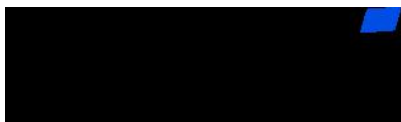
Reducció del consum d'aigua en els usos recreatius (25% en usos assimilables a urbans i supressió total del reg).

Prohibició de l'ús d'aigua per al reg de **jardins i zones verdes** (públics i privats).

Prohibició total de l'ompliment total o parcial de fonts ornamentals, llacs artificials, piscines d'aigua dolça.

Prohibició de netejar qualsevol **vehicle** excepte en establiments de neteja específics.

Les administracions locals, a través dels seus plans d'emergència poden establir limitacions/prohibicions addicionals a l'ús de l'aigua en instal·lacions esportives,



públiques/privades i en espais lúdics.

Els usuaris no domèstic aplicaran les mesures previstes en els plans d'estalvi.

S'estableix un dotació màxima de 200 litres per habitant i dia que pot baixar fins els 160 en cas d'emergència extrema.

Més mesures comunes, específiques i de gestió



Imatge recent del pantà de Sant Antoni. Foto: TGE