

## Magna exposició al Museu de la Garrotxa de l'influx europeu en l'art català en el període d'entreguerres

*"Realismes a Catalunya, 1917-1936. Del Picasso clàssic al Dalí surrealista" ?iniciativa dels museus de d'Olot, Sitges i Valls, comissariada per Mariona Seguranyes?, s'inaugura aquest 1r de febrer*



El «Palco d'envelat» (1921), de Francesc Vayreda presideix l'entrada a l'exposició. | Martí Albesa.

El Museu de la Garrotxa presenta a Olot, des d'aquest 1r de febrer a migdia i fins al 31 de maig, la magna exposició "Realismes a Catalunya, 1917-1936. Del Picasso clàssic al Dalí surrealista", una iniciativa dels museus de d'Olot, Sitges i Valls, comissariada per la historiadora de l'art i doctora en Humanitats, Mariona Seguranyes, que junt a la directora dels Museus d'Olot, Montserrat Mayol, i al batlle de la ciutat, Pep Berga, l'han presentat aquest matí a la Sala Oberta del Museu, on es podran veure obres, entre d'altres, de Pablo Picasso, Salvador Dalí, Joan Miró, Francesc Vayreda, Joaquim Sunyer, Àngeles Santos Torroella, Josep de Togores o Feliu Elías.

L'exposició, que s'acompanya d'un interessant catàleg -amb textos, a més de Seguranyes, de Francesc Fontbona i Ricard Mas-, i d'un seguit d'activitats paral·leles, vol mostrar al públic el retorn al classicisme i a l'ordre que va propugnar el poeta i artista francès, Jean Cocteau (*Le Rappel à l'ordre. Lettre à Jacques Maritain*), amb la descoberta de molts artistes atrapats en el període bèl·lic d'entreguerres (1917-1936) que, tret dels grans i més coneguts pintors, i especialment sota l'ègida de l'*Arlequí* de Picasso (1919), han restat gairebé desconeguts i poc estudiats per la crítica i l'Acadèmia.



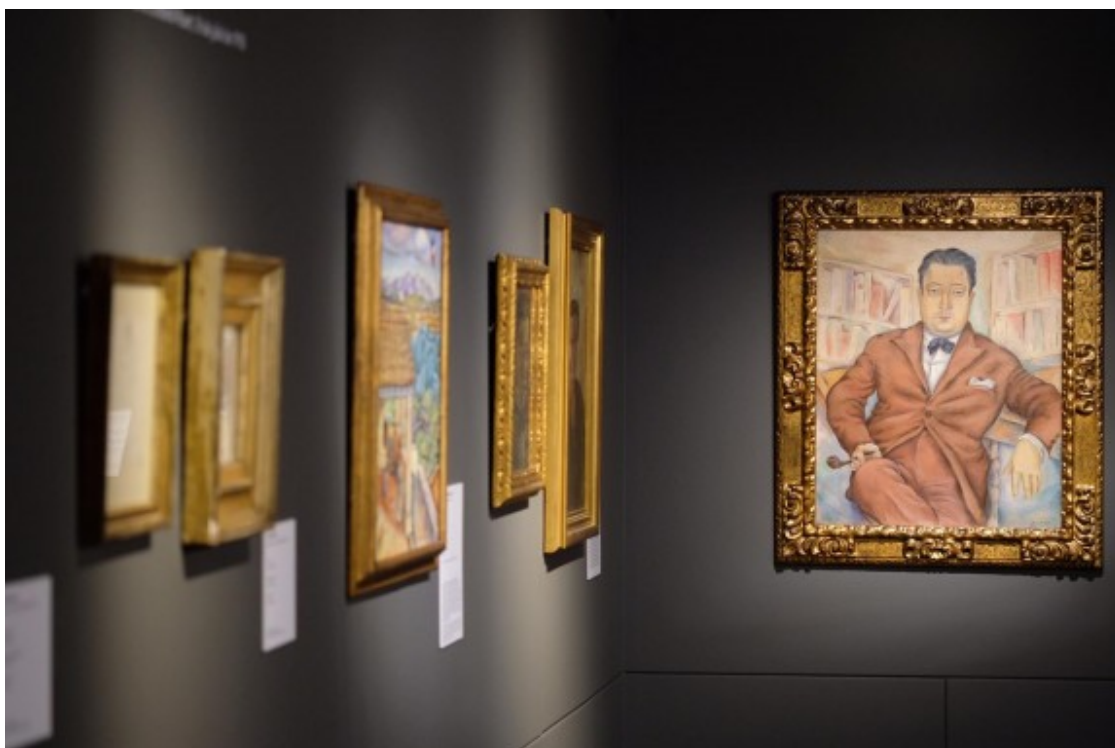
Mariona Seguranyes, Pep Berga i Montserrat Mallo durant la presentació de l'exposició a la Sala Oberta del Museu de la Garrotxa. Foto: Martí Albesa.

La comissària, Mariona Seguranyes (Figueres, 1972) -vella coneguda d'Olot, ciutat, ha dit, que "sento com casa meva"-, ha explicat durant la presentació que la mostra és un diàleg entre artistes que aporta llum sobre els pintors catalans que s'endinsen en els nous realismes que sorgeixen a Europa, amb el ja esmentat rappel à l'ordre a França, la Nova Objectivitat a Alemanya o el Novecento a Itàlia, mentre a Catalunya qui assenyalava el camí és Picasso, que combina classicisme i tardocubisme de forma magistral i esdevé, en certa manera, el protector de molts dels pintors catalans que visiten el seu estudi a París.

### **Temps de recerca, malenconia i evasió**

A l'exposició s'hi pot veure prop de vuitanta obres de més de vint-i-cinc artistes que treballen, a cavall de París i Barcelona -en una època de models dolces quant a la internacionalització de la pintura catalana- la introversió, més figurativa que no pas paisatgística, en què es pot parlar dels antecedents del que es configurarà com el classicisme modern o "realisme màgic", com el va betjar Franz Roh, nous realismes(s) que van de l'exterior a l'interior amb uns referents europeus: uns temps de recerca, malenconia i evasió.

La mostra, doncs, exposa aquest retorn al realisme i al classicisme, que va marcar el context artístic i europeu, i reflecteix com es va manifestar en els artistes catalans. És com una prospecció i anàlisi d'un dels moments més fascinants i complexos de la història contemporània, com és el període entre les dues guerres mundials, des d'una òptica catalana.



*Un aspecte de l'exposició «Realisme(s) a Catalunya» que es pot veure al Museu de la Garrotxa. Foto: Martí Albesa.*

L'exposició relata les trobades i divergències dels creadors catalans entre el final de la Primera Guerra Mundial i l'esclat de la Guerra Civil, sacsejats per les grans transformacions socials i polítiques del moment (la Gran Guerra; la Revolució Russa; la mort del president de la Mancomunitat i impulsor del Noucentisme, Enric Prat de la Riba; la Dictadura de Primo de Rivera; els conflictes socials i laborals?).

Estructurada en quatre àmbits [Antecedents d'un classicisme modern (1905-1914); A la recerca de les noves figuracions (1917-1936); Pintors catalans sota la influència de Picasso; i Metafísica, surrealismes i logicofobisme], en què es pot veure prop de vuitanta obres d'artistes com Joaquim Torres-García, Aristides Maillol o Joaquim Sunyer; Pablo Picasso, Feliu Elias, Josep de Togores, Joan Miró o Francesc Domingo; Salvador Dalí, Àngel Planells o Joan Massanet; a més d'Antoni Garcia Lamolla, Àngeles Santos Torroella o Ramon Calsina.

inclou obres i documentació procedents del Museu Picasso de Barcelona, el Museu Nacional d'Art de Catalunya, el Museu de Montserrat-Abadia de Montserrat; la Biblioteca Museu de Vilanova i la Geltrú; el Museu d'Art Jaume Morera (Lleida); el Museu d'Art de Sabadell; la Fundació Abelló de Mollet del Vallès; la Fundació Palau de Caldes d'Estrac; el Museu de Valls, el Museu de la Garrotxa; el Museu d'Història de Girona, l'Alfolí de la Sal - Museu de l'Escala, a banda de diverses col·leccions particulars.



La comissària de l'exposició, Mariona Seguranyes, junt al batlle d'Olot, Pep Berga. Foto: Martí Albesa.

L'exposició i el catàleg, que han comportat quatre anys de recerca i investigació -com ha comentat la directora dels Museus d'Olot, Montserrat Mayol-, parteix d'un recorregut olotí que es va iniciar amb anteriors exposicions com l'*Atles paisatgístic* l'exposició dedicada a Francesc Vayreda. Abans d'arribar a la Garrotxa, la mostra ja ha viatjat al Museu de Maricel de Sitges i al Museu de Valls, on ha tingut una gran acollida.

### **Activitats complementàries**

El Museu de la Garrotxa organitza, en paral·lel a l'exposició, un seguit d'activitats complementàries per aprofundir en l'obra dels artistes d'entre la Primera Guerra Mundial i la Guerra Civil espanyola.

El programa està format per visites guiades a la mostra, xerrades i taules rodones. Totes les activitats comptaran amb un intèrpret a la llengua de signes. També s'ofereixen visites guiades a escolars de totes les edats.

#### *Visita guiada*

Visita guiada a l'exposició, a càrrec de Mariona Seguranyes. Dissabte 15 de febrer, a les 12 h  
Dissabte 18 d'abril, a les 12 h

#### *Conferència*

Conversa-vermut ?Els pintors catalans escriuen a Picasso?. Dissabte 29 de febrer, a les 12 h  
Amb Malen Gual, conservadora del Museu Picasso de Barcelona, i Mariona Seguranyes, comissària de l'exposició.

#### *Taula rodona*

?Realisme(s) a Catalunya a l'època d'entreguerres. De Catalunya a París? Dissabte 14 de març, a les 18 h

## *Nit dels Museus*

Dissabte 16 de maig, a les 21 h, Pati de l'Hospici Acció performàtica amb el col·lectiu nyam-nyam.



*L'obra de Feliu Elias «La galeria» és el fil conductor de l'exposició, el catàleg i el program de mà. Foto: @MuseuNac\_Cat.*

