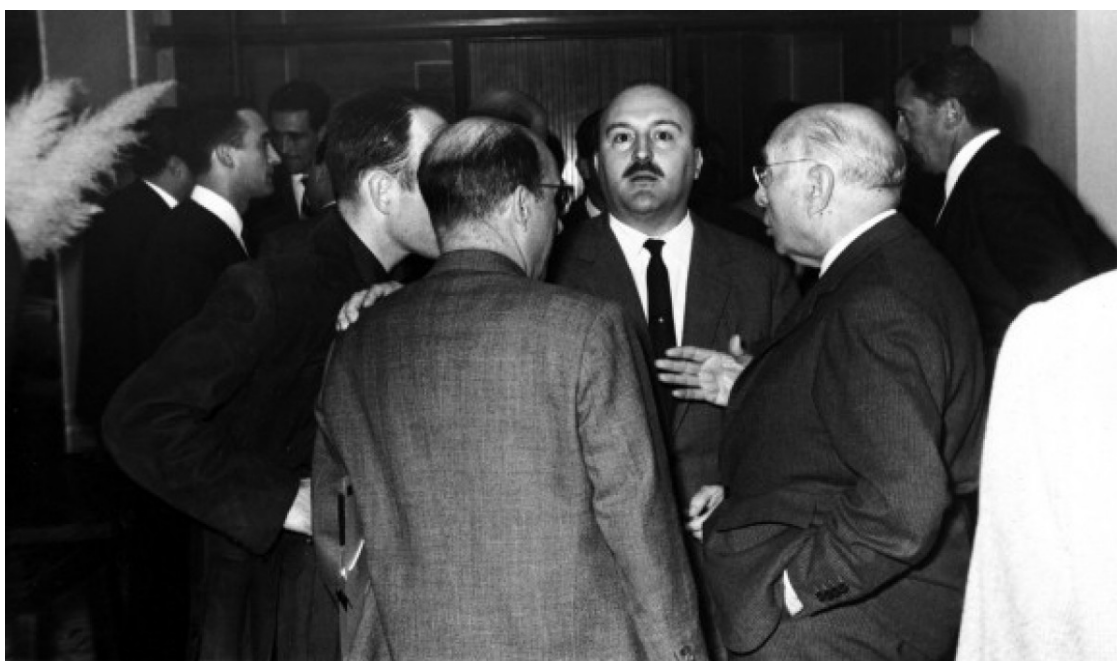


El Cercle d'Economia o el desconcert de la burgesia

El Cercle continua sent una veu important dins de les elits catalanes | Va néixer el 1958 d'entre els fills més ben formats del patriciat | Xavier Hernández: ?Una part de la nostra burgesia està condicionada pels grans centres de poder espanyol?



Joan Sardà Dexeus, Joan Mas Cantí i Fabià Estapé | Cercle d'Economia

El que sovint s'anomenen les classes dirigents contemplen astorades els esdeveniments que viu el país des de la sentència del Tribunal Constitucional sobre l'Estatut. De Foment del Treball al Círculo Ecuéstre, de la Pimec a les Cambres de Comerç, passant pel Cercle d'Economia, es podria dir que ?s'ha esvalotat la terra?. En aquest cas, la que es mou per damunt de la Diagonal.

Les posicions ho són tot menys monolítiques en les grans corporacions i fòrums econòmics. De les posicions habitualment més conservadores de Foment a les més obertes de la Cambra de Comerç o el Cercle d'Economia hi ha un terreny ampli. Però potser el més representatiu de certes elits sigui el Cercle, per la seva composició. Sempre ha aplegat grans empresaris amb directius, antics responsables polítics i figures del món acadèmic.

El document fet públic sobre les eleccions del 27-S (<http://www.naciodigital.cat/noticia/94443/cercle/economia/nega/caracter/plebiscitari/al/27-s>) evidencia el desconcert que travessa els despatxos de les elits del país. Totes les grans corporacions econòmiques i empresarials viuen el procés amb inquietud i debat intern. Xavier Hernández, historiador i professor de la UB, excomissari del Museu d'Història de Catalunya, explica a **NacióDigital** que ?després de la Guerra Civil, la burgesia, majoritàriament de la Lliga, es va franquitzar. Una part va fer tasques positives per preservar el possible, com Ainaud de Lasarte amb els museus. En aquests moments, és molt evident que hi ha una clara diferència

dins de les elits burgeses davant del procés. El que diem burgesia catalana, i entitats com el Círculo Ecuestre i el Cercle d'Economia, estan condicionades pels grans centres de poder espanyol, les grans elèctriques i l'oligarquia que domina Madrid?.

Per Xavier Hernández, ?hi ha un altre bloc, format per les cambres de comerç, les pimes, la Cecot, que representen el teixit industrial, que és el que explica el potencial econòmic de Catalunya?. Per Hernández, ?el que es produeix és un gran xoc Madrid-Barcelona. La capital catalana reclama el control del seu *hinterland* i per això necessita unes estructures pròpies. Els debats interns a entitats com el Cercle crec que responen a això. Ara, la complexitat de l'economia catalana no es pot decidir a Madrid. Aquest model és propi del segle XVIII i XIX?.

Aquells diumenges a la tarda al Comodín

El Cercle té els seus orígens en el Club Comodín, un espai creat per fills de la burgesia barcelonina els anys cinquanta per reunir-se els diumenges a la tarda a escoltar música i ballar amn les filles de bona família. D'allí sorgiren molts matrimonis. Eren temps en què els ?guateques? només se'ls podien permetre uns pocs. Ben formats (quasi tots als jesuïtes), els socis del Comodín van créixer i van decidir donar forma a una cosa més seriosa. D'aquí va néixer el Cercle d'Economia, que es va fundar el 1958. Els seus principals impulsors, els Joan Mas Cantí, Carles Ferrer Salat, Carles Güell de Sentmenat, Artur Suqué, acabaren de modelar l'entitat quan l'historiador Jaume Vicens Vives els va presentar a un jove i ambiciós Fabià Estapé.

El Cercle fou una de les entitats més obertes de la burgesia. L'esperit europeista de molts dels seus socis li va donar un aire de modernitat en els anys negres del franquisme. De fet, el nom originari, Comodín, defineix bé la gran capacitat dels seus membres per adaptar-se a les circumstàncies. El naixement del Cercle coincideix amb el canvi que va suposar per l'estat espanyol el Pla d'Estabilització i la conquesta del govern per part dels anomenats tecnòcrates de l'Opus Dei, que van enterrar la política d'autarquia.

Els hereus de Fabià Estapé

Vicens va morir aviat (1960) però el Cercle va seguir tenint un referent en la figura de Fabià Estapé. Economista brillant, home de mentalitat liberal, molt àgil en tots els sentits, abans d'esdevenir a partir de la transició un gurú de certa progressia burgesa, va ser rector de la UB i braç dret de Laureano López Rodó en l'execució dels plans de desenvolupament, amb despatx a pocs metres de Carrero Blanco al Passeig de la Castellana, quan l'almirall era ja el número dos del règim.

Amb la democràcia, el Cercle d'Economia ha guanyat encara més pes. Les seves jornades anuals a Sitges són cita obligada del món polític i econòmic de tot l'Estat. La influència dels seus documents i posicionaments és enorme i té ascendència directa en diferents entitats més. A inicis dels noranta, a més, es van apoderar de la direcció del Círculo Ecuestre a través de Carles Güell de Sentmenat, que es va fer amb la presidència.

L'home clau: Joan Mas Cantí

El Cercle continua sent plural internament. Per això sovint hi ha hagut divisions internes. Quan l'exministre Josep Piqué el va presidir, es van evidenciar també diferències amb sectors més catalanistes. L'actitud a prendre davant del procés sobiranista mostra tensions internes. Bàsicament, entre un nucli nítidament catalanista representat pel vicepresident Artur Carulla (Agrolimen i diari *Ara*) i el que alguns anomenen ?la vella guàrdia? del Cercle.

Antón Costas, el seu president, és un economista brillant que en diverses ocasions s'ha mostrat crític amb la classe política i respectuós amb els nous moviments socials. Manté bons lligams amb l'entorn socialista, com altres membres de la junta directiva, com Alfred Pastor, exsecretari d'Estat, o Jordi Mercader, conseller delegat de Miquel i Costas i exdirector general de l'INI en

temps de Felipe González. Hi ha en la seva cúpula noms forts del poder econòmic com els vicepresidents Josep Olliu (Banc Sabadell), Marc Puig (Grup Puig), grans despatxos (Joan Roca, de Roca i Junyent) el ja esmentat Carulla, Jordi Gual, economista cap de la Caixa, a més de figures del món acadèmic i de societat civil, des del notari Juan José López Burniol, afí a les tesis de tercera via, a l'historiador nacionalista Joan B. Culla, sense descuidar sectors de l'esquerra il·lustrada com Josep Ramoneda.

Però un nom clau per entendre el Cercle és Joan Mas Cantí, un perit industrial que en va ser un dels impulsors i que continua movent molts fils a l'entitat. Home acostumat a les maniobres internes dins de la classe empresarial, exerceix una gran ascendència sobre Anton Costas.