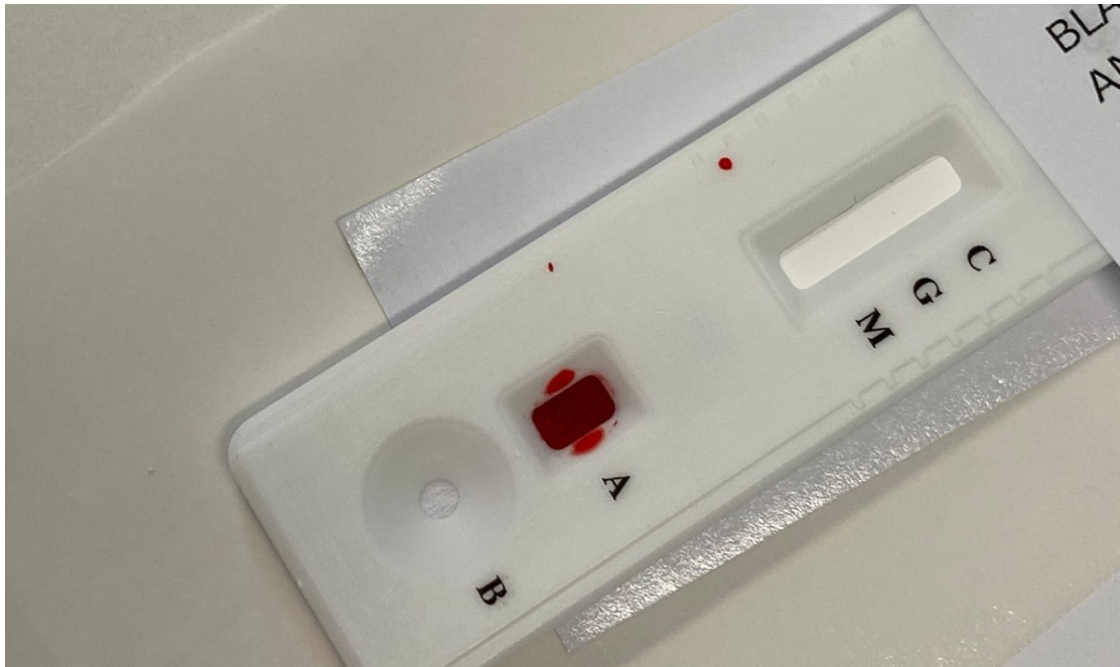


Les farmàcies avisen sobre l'ús de tests de cara a les trobades de Nadal: «Pot ser molt perillós»

Les úniques proves que dispensen els farmacèutics són les d'anticossos i es necessita prescripció mèdica



Pla obert d'un test serològic amb una gota de sang que marcarà si la persona és immune o no al coronavirus | ACN

Les farmàcies adverteixen que no es poden comprar a nivell particular tests diagnòstics de la Covid-19 amb l'aval de l'Agència Espanyola de Medicaments i Productes Sanitaris (AEMPS) i amb les mínimes garanties. "No es trobaran tests d'antígens ni a les farmàcies ni en cap altre canal d'una forma legal", deixa clar Xavier Tejedor, vocal d'Anàlisi del Col·legi de Farmacèutics de Barcelona (COFB). A les portes de Nadal, s'ha especulat sobre la possibilitat d'utilitzar tests per a les reunions familiars, però Tejedor adverteix que no seguir les mesures per tenir una "falsa seguretat" pot ser "més que útil, molt perillós" i, fins i tot, "catastròfic". Les farmàcies només poden vendre ara com ara tests d'anticossos amb prescripció mèdica.

Els farmacèutics estan rebent aquests dies tot tipus de consultes sobre els tests relacionats amb la Covid-19. En una entrevista amb l'ACN per parlar sobre quins tests es poden comprar a les farmàcies i quins no en aquests moments, Tejedor explica que la llei no permet la comercialització per cap via de proves diagnòstiques de la Covid-19, ja que la interpretació dels resultats l'ha de fer un professional sanitari. Així, l'AEMPS hauria de canviar la normativa i ara mateix és poc probable que ho faci, considera.

[noticiadiari]2/212947[/noticiadiari]

El vocal del COFB assenyala que l'únic canal oficial de distribució de productes sanitaris són les farmàcies i afirma: "És evident que tot el que es pugui trobar a través de la xarxa no comptarà amb l'aval de l'AEMPS ni amb els mínims requeriments de qualitat per fer-se la prova i obtenir-ne informació fiable".

Tejedor demana "molta prudència" de cara a Nadal encara que una persona s'hagi fet una prova de la Covid-19. Així, poden aparèixer falsos negatius, per exemple perquè la càrrega viral encara no és prou elevada per ser detectada, entre altres motius. També cal recordar que les proves de diagnòstic ofereixen una 'foto fixa' i que el contagi es pot produir després d'haver-se-la fet.

El vocal d'Anàlisi alerta especialment sobre relaxar les mesures: "L'experiència demostra que hi ha un percentatge de falsos negatius. A gran escala, amb milers de reunions familiars, això podria ser catastròfic si no se segueixen les mesures de seguretat. No podem pensar que per haver obtingut un resultat negatiu en un test, tenim un passaport per a un dinar familiar". "Els dinars s'hauran de fer amb les mateixes normes de seguretat de limitació de persones, ventilació i mascaretes sempre que es pugui, amb prova o sense", conclou.

Autotests immunològics amb prescripció mèdica

Aleshores, quin tipus de tests estan comercialitzant les farmàcies en aquests moments? Les farmàcies han començat a rebre en els darrers dies autotests immunològics de la Covid-19. Són els que detecten anticossos, és a dir, la resposta de l'organisme davant de la infecció. No es consideren diagnòstics de la Covid-19, perquè indiquen una infecció prèvia.

Aquests tests detecten anticossos de resposta ràpida (IgM), que es generen al cap d'una setmana aproximadament des de l'inici de la infecció, i els de resposta tardana (IgG), que solen aparèixer a partir del quinzè dia.

Aquests són els tests que es poden comprar a les farmàcies en aquests moments, de dues marques diferents, amb el certificat de la Comissió Europea i aprovats per l'AEMPS. Ara bé, són dispensats amb prescripció mèdica i no es poden comercialitzar per internet.

El vocal del COFB explica que el prescriptor, que en aquest cas és un metge, indica l'ús d'aquest test bàsicament en dos supòsits. D'una banda, per veure l'evolució de la resposta immunològica en un pacient amb la Covid-19 ja diagnosticada i, de l'altra, en persones amb sospita d'un contacte previ amb el virus. "Aquesta motivació ha de ser generada pel personal mèdic que atén el pacient", assenyala.

Els tests ja s'estan comercialitzant amb un cost que ronda els 20-25 euros, però les unitats disponibles estan molt limitades en aquests moments. La primera tirada ha estat d'uns 500.000 kits per tot l'estat espanyol i només les farmàcies que els han pogut sol·licitar o encarregar tindran algunes unitats per dispensar, indica. Es preveu que la disponibilitat es vagi ampliant en les properes setmanes.

Quan les persones que tinguin la prescripció mèdica vagin a buscar el kit, els farmacèutics els explicaran com utilitzar-lo i els diran que, en cas que el resultat sigui positiu, hauran de comunicar-ho a la farmàcia i al metge, que els indicarà com han de procedir.

El kit consisteix en una llanceta estèril per obtenir una mostra de sang del dit, on s'ha de fer un petit massatge previ. La gota que s'obtingui s'ha de recollir en la tireta de plàstic, en el punt indicat del dispositiu. Aleshores s'ha d'afegir un diluent i la mostra pujarà per la columna del dispositiu. Al cap d'uns 15 o 20 minuts, es podran llegir els resultats. La primera línia és de control i indica que la prova s'ha desenvolupat correctament. La segona línia visible indica la presència d'anticossos de tipus IgG o IgM.

Tests d'antígens, en CAPS o en cribratges

Els tests d'antígens són proves de diagnòstic in vitro, en què es busquen les proteïnes del virus (antígens). Es coneixen com a ràpids, ja que els resultats també tarden entre 15 i 20 minuts. Mostren una infecció activa.

Els tests s'estan fent servir en centres d'atenció primària (CAP) per a persones amb símptomes de la Covid-19 i contactes estrets, o també en el marc de cribratges poblacions. Se solen fer amb una mostra nasofaríngia que requereix la intervenció d'un professional sanitari.

Tot i que en algun moment, sobretot durant la segona onada, es va posar sobre la taula la possibilitat que les farmàcies fessin aquest tipus de tests, de moment no es preveu que sigui així. Es considera que per les farmàcies hi passen molts usuaris, fet que exigeix molta cautela tant per a la seva seguretat com la dels professionals que hi treballen.

Les automostres amb PCR, properament

L'altre tipus de prova, les PCR, analitzen el material genètic del virus. Són les proves de referència per detectar el coronavirus, però la principal limitació que tenen és que s'han d'analitzar en un laboratori i que els resultats tarden entre 24 i 48 hores.

Les farmàcies participaran en les setmanes vinents en la distribució de kits per zprendre's una automostra de saliva per a una prova PCR en el marc del cribratge massiu anunciat fa uns dies pel Departament de Salut. La idea és replicar el mecanisme que es fa servir per al cribratge de càncer de còlon, en què s'envien invitacions a la població diana per anar a recollir i retornar a les farmàcies els kits de les automostres. El projecte començarà en uns dies amb una prova pilot i si els resultats són satisfactoris s'estendrà a tot el territori.

[plantillacoronavirus]