

Societat | | Actualitzat el 11/11/2019 a les 06:45

## Ruralisme o barbàrie: l'economia social com a sortida a la crisi del camp català

*Tres jornades al Solsonès, el Ripollès i el Berguedà apunten a un nou paradigma agrosocial i a tímids canvis de tendència en el món rural a partir dels principis de l'economia social i solidària*



El ramat del Serradet de Barneres, projecte agroecològic de Sant Martí de Sescorts, sortint del corral | Anna Jordana

A Catalunya, el sector primari representa l'1,6% de la població i ronda el 0,9% del VAB, el Valor Afegit Brut, la suma dels valors addicionals que adquireixen els béns i serveis en transformar-se durant el procés de producció. Xifres hores d'ara pràcticament residuals en el global de l'economia catalana. Ara bé, el sector de l'alimentació, estretament vinculat a l'agrari, té un pes força més important, amb una agroindústria que representa el 18,4% del PIB industrial i l'11% de les empreses.

[noinput]

A més, el 88% del territori i el 34% de la població és rural, i conviu amb ?una agricultura cada vegada més dependent d'empreses multinacionals que fomenten una agricultura basada en el monocultiu, l'ús de combustibles fòssils, pesticides i nitrats que generen externalitats nocives a la població rural des d'un punt de vista ambiental, però també socioeconòmic i cultural?.

Són dades i afirmacions d'Anna Anglís, guanyadora del Premi Especial al Millor Treball de Postgrau dels Premis Aracoop 2018. Ho va fer amb el treball "L'espai test agrari com a promotor de

l'economia social a l'àmbit rural" ([http://aracoop.coop/wp-content/uploads/L\\_espai\\_test\\_agrari\\_promotor\\_deconomia\\_social\\_ambit-rural\\_Anna-Angli.pdf](http://aracoop.coop/wp-content/uploads/L_espai_test_agrari_promotor_deconomia_social_ambit-rural_Anna-Angli.pdf)) . L'aleshores alumna del postgrau de Gestió de Cooperatives i Empreses d'Economia Social del Tecnocampus de Mataró i actual coordinadora de Katuma SCCL, una plataforma cooperativa de consum de proximitat, partia en el treball d'un diagnòstic no precisament engrescador: ?El model agrícola català està en perill d'extinció?.



*Cabres de la masia de la Vall, una explotació de ramaderia ecològica de Sant Pere de Torelló. Foto: Anna Jordana*

Anglí avalava la seva hipòtesi de partida amb dades de l'últim cens agrari publicat per l'Institut Nacional d'Estadística l'any 2009: entre 1989 i 2009, a Catalunya es van perdre 51 explotacions agràries per setmana, i entre 1982 i 2009 el número de titulars d'explotacions agràries s'havia reduït en un 56,3%.

?Les petites explotacions, seguint els paràmetres de la revolució verda, no tenen prou superfície per obtenir una bona rendibilitat, i aquesta situació en molts casos aboca al pagès a abandonar la terra?, afirmava Anglí. Tot plegat tenia com a conseqüència la concentració de la producció en menys productors i el tancament de les petites explotacions.

[noticia]190172[/noticia]

## **Espais Test per facilitar la incorporació de joves a l'agricultura**

I malgrat tot, el treball premiat per Aracoop -l'antiga denominació de l'actual Programa d'Economia Social de la Generalitat- acabava aportant diverses solucions. Una d'elles, la implantació dels anomenats Espais Test Agraris, un model d'èxit des de fa anys en països com França (<http://www.desenvolupamentrural.cat/noticies/els-espais-test-agraris-una-eina-innovadora-per-fomentar-el-relleu-generacional-al-camp>) i que l'administració catalana, de la mà del col·lectiu més

rejovent del món agrari català, està important a Catalunya. Els Espais Test Agraris són finques condicionades per a exercir algunes activitats agràries per tal de testejar projectes agrícoles o ramaders en un entorn segur i així facilitar la incorporació progressiva de persones noves al camp.



*Neus Monllor durant la seva intervenció al FESS Rural, a Vallfogona de Ripollès. Foto: Marta Barceló*

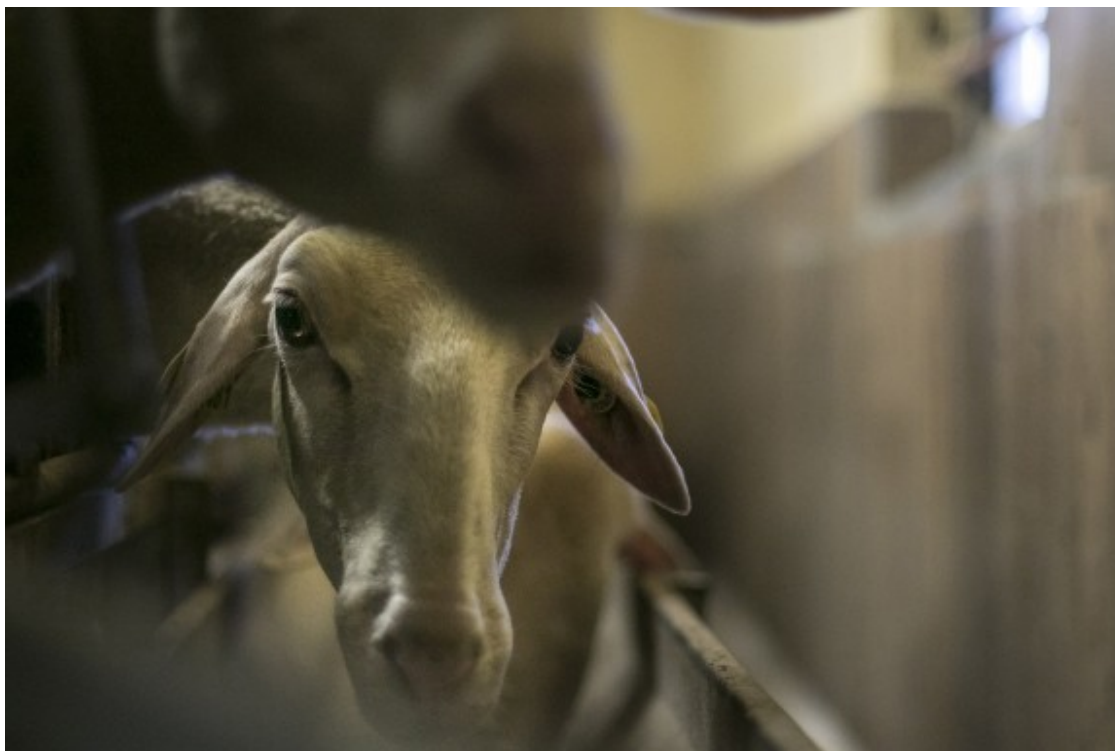
Però més enllà dels Espais Test com a palanca d'impuls per a la incorporació de noves generacions al camp català, el treball d'Anglí també apuntava altres motius per a l'optimisme. Entre ells, l'anomenat 'nou paradigma agrosocial' que ha desenvolupat Neus Monllor, doctora en Geografia i Medi Ambient i consultora d'Arrels a Taula.

En opinió de Monllor, 'està emergint una nova generació de persones joves que s'acosten a un model de producció agrosocial i s'allunyen de l'imposat agroindustrial'. Aquesta nova onada, segons Monllor, reivindica la seva autonomia 'per tornar a definir les regles del joc i crear un ecosistema renovat que faci viable un nou model d'empresa agrària'. Una generació formada tant per joves nousvinguts al món de la pagesia com per d'altres de família pagesa. 'El que els caracteritza és la nova manera que tenen d'entendre i viure l'activitat agrària i la seva vinculació amb la societat', conclou Monllor.

### **Treball conjunt dels 14 ateneus cooperatius i els 11 grups d'acció local**

És que alguna cosa no ben bé anecdòtica s'està movent al camp català d'uns pocs anys ençà. I ho fa a partir de paràmetres propis de l'economia social i solidària. Si a tot plegat hi afegim el creixent interès de la població urbana pel consum procedent de l'agroecologia i per tot allò relacionat amb l'emergència climàtica, ja només falta que els interessos del món rural i l'urbà conflueixin perquè pugui acabar de decantar-se la balança.





*Ovella del ramat del Serradet de Barneres, a Sant Martí Sescorts. Foto: Anna Jordana*

¿L'urbà i el rural funcionen com sistemes diferents, els hem de connectar?, opina Albert Puigvert, gerent d'ARCA, l'Associació d'Iniciatives Rurals de Catalunya (<http://www.desenvolupamentrural.cat/noticies/parlar-de-llocs-de-feina-es-parlar-d-arrelament-i-nova-poblacio>), la xarxa regional de desenvolupament rural que dona suport i representa als 11 grups d'acció local (GAL) que hi ha al país (<http://www.desenvolupamentrural.cat/gals>).

En els últims quatre anys, ARCA ha contribuït a crear 900 llocs de treball al món rural. Vist des d'una òptica urbana, poden semblar pocs, però a Puigvert no li sembla així: ¿Parlar de llocs de treball és el mateix que parlar d'arrelament i nova població, és l'eina per lluitar contra la inèrcia del despoblament, sobretot dels més joves?. ¿Són fites que s'han aconseguit en comptagotes, però l'acumulació al llarg dels anys és significativa?, conclou.

Albert Puigvert precisament va ser l'encarregat d'obrir el 17 d'abril passat la trobada que va aplegar a Solsona un centenar de representants (<http://aracoop.coop/solsona-acull-una-trobada-per-compartir-experiencies-en-economia-social-i-desenvolupament-local/>) dels 14 ateneus cooperatius de Catalunya, que pegen del Departament de Treball, Afers Socials i Famílies de la Generalitat, i dels 11 grups d'acció local que ho fan del Departament d'Agricultura, Ramaderia, Pesca i Alimentació. I donant sentit i valor al treball conjunt que ja estan duent a terme amb èxit ateneus i grups d'acció local, els respectius consellers, Chakir El Homrani i Teresa Jordà, respectivament, presidien la jornada.



*Participants a la trobada d'ateneus cooperatius i grups d'acció local a Solsona, presidida pels consellers El Homrani i Jordà. Foto: Sara Blázquez*

Però la trobada de Solsona, que va servir per posar negre sobre blanc al que en realitat ja eren espais de col·laboració entre ateneus i grups d'acció local, no ha estat l'únic símptoma que els criteris de l'economia social i solidària poden exercir de taula de salvació en el camp català. Més enllà del treball que s'està fent des d'ARCA per generar ocupació a partir de la línia estratègica d'agricultura social. O del grup d'agroecologia que desenvolupa un dels eixos de treball principals dels ateneus cooperatius.

## **Exitoses jornades d'economia social i solidària i món rural**

Un altre símptoma del moment que s'està vivint en una part del camp català ha estat l'èxit que fins i tot per sobre de les previsions dels propis organitzadors de les dues jornades sobre economia social i món rural que han tingut lloc el 31 d'agost a Vallfogona de Ripollès i el 5 d'octubre a Cal Rosal, al Berguedà.

El 31 d'agost, el FESS Rural, el Festival de l'Economia Social i Solidària Rural (<https://fessrural.cat/>), va omplir la petita població de Vallfogona d'iniciatives d'aquest àmbit de les comarques del Ripollès i la Garrotxa. Organitzat pels grups locals de la XES a les dues comarques i amb el suport del Cercle Garrotxa-Ripollès de l'Ateneu Cooperatiu de les Terres Gironines, els debats que s'hi van impulsar van despertar l'interès de desenes de persones d'altres territoris rurals del país.



*Una de les activitats de descoberta de l'entorn al FESS Rural 2019, a Vallfogona de Ripollès. Foto: Marta Barceló*

Un fenomen similar al que el 5 d'octubre es va donar al Konvent de Cal Rosal, en el que ha estat l'acte més multitudinari organitzat per l'Ateneu Cooperatiu de la Catalunya Central en els seus tres anys de funcionament. La jornada "Ruralisme i emergència climàtica" (<http://www.coopcatcentral.cat/2019/09/24/lateneu-cooperatiu-organitza-la-jornada-ruralisme-i-emergencia-climatica-al-konvent-de-cal-rosal/>) va deixar petites les sales de l'antic convent berguedà autogestionat actualment des d'una associació cultural.

La hipòtesi de partida al FESS Rural era poc esperançadora. La falta d'oportunitats per a les generacions més joves i "un sistema productiu ancorat en un mer sistema extractiu de productes del sector primari destinat cap als àmbits urbans?", com el definia Anna Maria Capdevila, de la cooperativa Tres Cadires, va servir de punt de partida per acabar apuntant cap a un futur força més esperançador del que podria imaginar-se. I va ser al FESS Rural on Anna Monllor també va explicar el seu concepte de "nova pagesia" que desenvolupa més àmpliament en la seva tesi doctoral "Explorant la jove pagesia: camins, pràctiques i actituds en el marc d'un nou paradigma agrosocial". (<https://www.tdx.cat/handle/10803/70011>)

Segons Neus Monllor, la recuperació de pràctiques tradicionals, sumat a una consciència i coneixements del medi en el qual vivim, ens permet parlar d'aquesta nova pagesia. Una nova pagesia que ella defineix com aquella que, tant sigui per llegat familiar com novinguda, es planteja treballar el camp amb uns criteris de sostenibilitat, respecte i compromís en la gestió del paisatge i dels éssers vius.





*Taula rodona sobre la nova pagesia i el relleu generacional en clau d'economia social al FESS Rural 2019.  
Foto: Marta Barceló*

El nou paradigma agrosocial està caracteritzat, segons Monllor, per vuit components: escala local, diversitat, medi ambient, cooperació, innovació, autonomia, compromís social i alentiment. Uns components molt en sintonia amb els criteris de l'economia social i solidària.

### **Una nova pagesia més conscienciada i adaptada al nou paradigma agrosocial**

El treball de Monllor aporta algunes dades d'interès, com que la pagesia novinguda estaria adaptant-se més ràpidament al nou paradigma que no pas aquella que ho és per relleu generacional familiar. També mostra una coherència més pronunciada entre el que fan i el que voldrien estar fent.

Així, segons Monllor, un 96,8% d'aquesta pagesia novinguda està venent els seus productes directament al consumidor final i l'identifica amb una marca pròpia, amb la qual cosa fomenta els canals curts de comercialització. El 87,1% fa producció ecològica per convicció, i el 90,3% dels joves ha incorporat alguna millora ambiental des de l'inici de l'activitat.



*Debat entre el públic que omplia les sales del Konvent de Cal Rosal durant la jornada sobre «Ruralisme i emergència climàtica». Foto: Josep Comajoan*

Pel que fa a les actituds de la nova pagesia vers un nou paradigma agrosocial, Monllor remarca que el 96,8% creu que el futur s'ha de centrar més en l'escala local que en la global, i el 93,6%, que s'han de recuperar les varietats i races tradicionals. Amb relació a la cooperació, un 96,8% creu que hi hauria d'haver una col·laboració més forta entre la pagesia. I finalment, en relació a l'alentiment, el 64,5% creu que no cal intensificar la producció per augmentar els beneficis, i un 77,4% que no cal ser gran per ser competitiu.

En definitiva, ¿el benefici econòmic s'equilibra en una balança on els temes socials i de respecte al medi ambient tenen un pes rellevant?, en el que Monllor defineix com ¿un model basat en dinàmiques de cooperació, locals i equitatives, i on l'escala local agafa més importància i la cooperació guanya espai a la competitivitat?.

### **¿Estem parlant en termes de ruralisme o barbàrie?**

En una línia similar, a la jornada del 5 d'octubre al Konvent de Cal Rosal es va fer una aposta clara pel retorn a un concepte de ¿ruralitat? relacionat amb un nou model de producció, però també de vida. Adrián Almazán, doctor en Filosofia de la Universitat Autònoma de Madrid, hi va posar el marc teòric: ¿Estem parlant en termes de ruralisme o barbàrie, ja que estem parlant de col·lapse, d'un escenari no de futur sinó de present?.





*Una de les taules de la jornada al Konvent de Cal Rosal. D'esquerra a dreta, Adrián Almazán, Carme Freixa, Josep Plasencia i Martina Marcet. Foto: Josep Comajoan*

Almazán aposta per ?un nou metabolisme, una nova economia, una nova manera de consumir més justa i menys extractivista?. En aquest sentit, advoca per un ?retorn a la cultura política de la ruralitat?, basada en la democràcia directa, l'assemblearisme o el comunitarisme, en consonància amb criteris de l'economia social i solidària.

Segons Almazán, ?repensar-ho tot implica una revolució cultural: viure totes millor amb menys consum material?, en revaloritzar altres espais més enllà dels que comporten major consumisme i extractivisme.

La jornada tenia lloc en plena setmana de lluita per l'emergència climàtica. I la majoria de propostes, no tant de futur sinó també de present, anaven en la línia de presentar un cert retorn als valors de la ruralitat aplicant-hi criteris d'economia social i solidària, per pal·liar els efectes del model actual.

Experiències com les de la cooperativa d'habitatge d'Envall, que pretén retornar la vida a aquest poble del Pallars a partir d'un dels projectes Singulares del Programa d'Economia Social de la Generalitat, però també les de la cooperativa Arran de Terra o del col·lectiu Ramaderes.cat apunten cap a aquesta línia. ?Hem de reivindicar els valors del feminisme, en el sentit de tenir cura de la comunitat, en un model on els cicles de la matèria es tanquin i els puguem controlar?, apuntava Helena Guillén, pastora d'un ramat de cabres de la formatgeria de Montmelús, a la Cerdanya.



Ana Corroero i Helena Guillén, a la taula de sobirania alimentària de la jornada al Konvent de Cal Rosal. Foto: Josep Comajoan

¿El territori rural ha de ser sobretot per a la producció d'aliments, encara que hi hagi turisme, i el paisatge ha de respondre a això?, advocava Guillén, ferma partidària de la ramaderia extensiva i dels ecosistemes rurals humanitzats, ¿com han estat durant milers d'anys?, amb petites explotacions que funcionin sota els principis de la sobirania alimentària, amb sistemes descentralitzats i poc dependents dels combustibles fòssils o de cereals d'importació com la soja. ¿Cal un territori rural més viu, més dedicat a allò rural, no al sector terciari; jo que sóc de Barcelona, fins que no hi he estat cada dia, no he entès la magnitud de tot plegat?, concloïa Guillén.

## Industrialització del sistema alimentari versus sobirania alimentària

Helena Guillén compartia la taula de sobirania alimentària amb Ana Corroero, d'Arran de Terra, una cooperativa que està treballant de valent en la implementació dels principis de la sobirania alimentària (<http://www.arrandeterra.org/>) en els sistemes agraris del país. I no només en zones allunyades de la gran ciutat, sinó també per exemple a Collserola, on estan desenvolupant alguns dels seus principals projectes.

"L'emergència alimentària no es pot desvincular de l'emergència climàtica?", començava la seva intervenció Ana Corroero, que va resumir el treball que Arran de Terra ha dut a terme a partir dels Indicadors de Sobirania Alimentària a Catalunya (<http://indicadors.arrandeterra.org/>), i que són una fotografia de l'estat actual i l'evolució recent del sistema alimentari català.

Segons conclou l'estudi que va citar Corroero a la jornada sobre ruralisme al Konvent, a Catalunya estan tenint lloc dues dinàmiques contraposades. Per una banda, les tendències generals apunten cap a un aprofundiment de la industrialització i la globalització del sistema alimentari, ¿dinàmica que genera greus impactes econòmics, ecològics i socials?. Per altra banda, però, cada vegada van

quallant més les propostes de l'agroecologia i la sobirania alimentària ?que promouen la construcció de sistemes alimentaris locals més justos, sans i sostenibles?.

V?deo: <https://www.youtube.com/watch?v=SsMWLyvOLD8>

Malgrat que el balanç que es dedueix de l'estudi d'Arran de Terra no és precisament optimista, Correro també va esmentar el treball que s'està fent des de l'entorn de l'economia social i solidària, com els resultats de la trobada que va fer-se a Artés el 24 de novembre de 2018, amb la participació de representants de 37 entitats i organitzacions d'arreu de Catalunya, i d'on en va sorgir una proposta de 50 mesures per la sobirania alimentària (<http://aixequemlarepublica.cat/doc/Mesures-Sobirania-Alimentaria.pdf>) .

Tot plegat, malgrat un punt de partida poc afalagador, jornades com les de Solsona, Vallfogona de Ripollès o Cal Rosal apunten cap a un escenari canviant a partir del treball conjunt d'administració i sectors econòmics, amb una especial incidència, en aquest cas, de l'economia social i solidària, de l'agroecologia i de la ?nova pagesia? que han conceptualitzat treballs com els de Neus Monllor.

?Les polítiques públiques haurien de valorar el nou paradigma agrosocial com un model a partir del qual es pugui oferir qualitat de vida als seus habitants, mantenir els recursos naturals i fer viable econòmicament les zones agràries i rurals?, apunta Monllor, que conclou: ?Les actuals crisis energètica, ambiental, alimentària, financera i de valors encara fan més evident la necessitat de transformar alguns dels patrons instaurats en els últims anys en les societats industrials?.

[noticia]188918[/noticia]

[noticia]186872[/noticia]

[noticia]184740[/noticia]

[noticia]184137[/noticia]