

Societat | Actualitzat el 17/06/2017 a les 16:57

?Les barraques del segle XXI: el lloguer no és l'únic problema d'habitatge a Barcelona

A la capital catalana persisteixen 65 assentaments on viuen 431 persones, la majoria al Poblenou, unes xifres que la ciutat no ha aconseguit reduir en els darrers anys | L'Ajuntament augmenta més del doble el pressupost per atendre'ls, i el responsable municipal del pla, Albert Sales, reconeix que hi ha "un problema molt gros d'infrahabitatge"



Un home arregla una bicicleta en una barraca a prop de Glòries | Adrià Costa

L'accés a l'habitatge s'ha convertit en un problema a Barcelona. La ciutat afronta una bombolla del lloguer

(<http://www.naciodigital.cat/noticia/122653/barcelona/afronta/bombolla/lloguer/pot/duplicar/preus>) que no sembla tenir aturador, cada cop són més els veïns expulsats de casa seva

(<http://www.naciodigital.cat/noticia/122653/barcelona/afronta/bombolla/lloguer/pot/duplicar/preus>) perquè el seu edifici s'ha venut a uns inversors i el nombre de sensesostre se situa per primer cop per sobre del miler

(<http://www.naciodigital.cat/noticia/131371/record/negatiu/barcelona/ja/miler/sensesostre/dormen/al/carrer>) . Les dificultats no s'aturen aquí, i la capital catalana encara té un altre repte per afrontar: el barraquisme del segle XXI. Encara existeixen 65 assentaments en solars o naus abandonades, on viuen 431 persones, concentrades especialment al Poblenou, segons les darreres dades municipals corresponents al 31 de maig.

Als carrers de sota de la plaça de Glòries és un dels àmbits on es concentren més barraques. Algunes gairebé ressegueixen l'avinguda Meridiana: a un costat, els Encants, el Teatre Nacional de Catalunya (TNC) i L'Auditori, a l'altre, les vies del tren i una barreja de naus industrials, blocs de veïns, hotels nous de trinca o a punt d'inaugurar-se i solars buits que s'han convertit en espais de supervivència. A tocar del carrer Bolívia hi viu des de fa un mes en Ion, de Constanza, ciutat d'una de les àrees de Romania amb més població gitana. Malgrat que va amb bastó, camina amb determinació i costa atrapar-lo. Té 58 anys i diu que fa un mes que és aquí, però que no treballa.

En Ion mostra la panxa per afirmar que està "malalt". Parla en romanès, però es fa entendre i treu de la butxaca una fotocòpia del document d'identitat del país on va néixer. Assegura, emocionat, que ja no li queda família, i opta per continuar el passeig que havia començat però que havia quedat momentàniament interromput per la conversa. A prop de la Meridiana viu una parella que semblaria del mateix origen. A la dreta, les barraques en primer pla. A l'esquerra, un hotel de fons. Declina, però, respondre a periodistes. "L'assistenta m'ha dit que no parli", insisteix la dona.



Un home dorm en un assentament d'un solar del carrer Pamplona. Foto: Adrià Costa

Al cap i a la fi, l'important és buscar-se la vida per un mateix, sosté una altra que viu amb la seva parella al carrer Pamplona. "O et busques tu el papeo o res", assevera. Són d'origen basc, però el més corrent ara és que a les barraques hi visquin romanesos o búlgars. Han pujat els de l'Europa de l'Est i han baixat els subsaharians. Encara també hi ha galaicoportuguesos. El que tenen en comú és que es dediquen a la recollida de ferralla, tot i que només cal veure tot el que s'acumula al voltant de casa seva per deduir que, en veritat, la seva feina és el reciclatge en general.

El problema de l'infrahabitatge

Al Poblenou ja no és tan habitual com uns anys enrere veure els recollidors de ferralla

subsaharians amb el seu carro. "La seva presència pels carrers ha baixat molt", afirma Quim Estivill, de la Xarxa de Suport als Assentaments, la qual reparteix aliments un cop al mes. Després del desallotjament de la nau del carrer Puigcerdà (<http://www.naciodigital.cat/noticia/57233/desallotgin/nau/si/us/plau>) del 2013, les polítiques municipals van aconseguir dispersar-los, tot i que alguns es van negar a deixar el barri, ja que no volien estar lluny dels negocis que els compren la ferralla. Ara viuen sobretot en pisos sobreocupats del barri del Besòs o en una nau al barri de Gorg de Badalona, explica.

Això no ha impedit que la ciutat no hagi aconseguit reduir el nombre d'assentaments. Segons l'Ajuntament, el 2012 n'hi havia 62 on vivien 735 persones, mentre que l'any passat eren 61 amb 415 veïns. Mentre els habitants han anat a la baixa, els espais, no. Aquestes xifres, però, són mitjanes anuals de les dades que es registren mensualment. La darrera, i aquesta sí que és la foto del moment, és la del 31 de maig: 65 assentaments amb 431 persones. Es reparteixen entre els solars, les naus abandonades i encara queden alguns amb rulots.

L'oficina municipal dels assentaments ha atès 742 persones en cinc anys i ha contribuït a la inserció laboral de 178

"Barcelona té un problema molt gros d'infrahabitatge", admet a **NacióDigital** el coordinador del pla municipal de lluita contra el fenomen dels sensesostre 2016-20, Albert Sales, el qual defensa que la pujada dels lloguers està impactant també als residents dels assentaments i als sensesostre. Considera que "potser no són els preus del lloguer el que els envia al carrer", però quan hi ha intervenció social per aconseguir-los un pis es troben que, fins i tot tenint una feina a jornada completa, "no es poden permetre un habitatge de lloguer pel preu", destaca.



A un costat de la Meridiana, els Encants; a l'altre, les barraques. Foto: Adrià Costa

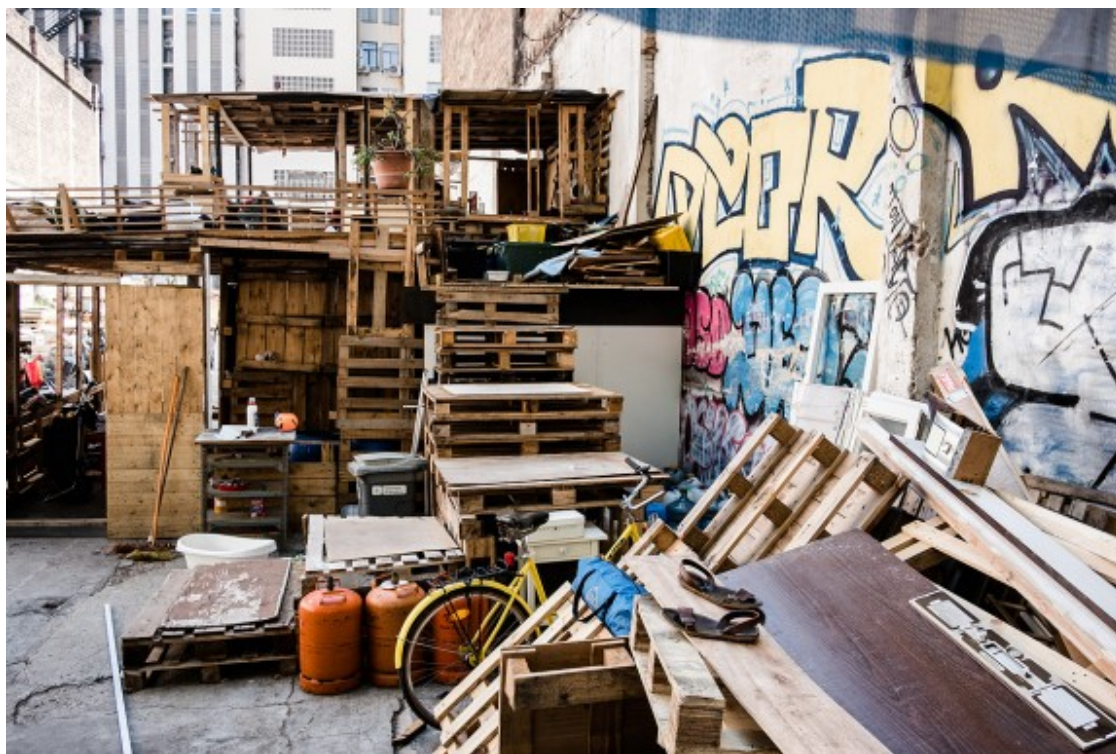
Alguns atesos pels serveis socials queden estancats als llims: no cobren el suficient per accedir a una llar, tampoc per anar a viure fora de Barcelona en un pis més barat perquè no es podrien pagar el viatge, i sempre necessiten el suport social. És el cas d'alguns senegalesos que tenen permís de residència i treball, i que viuen en una habitació rellogada i "no els arriba ni per menjar", relata Sales. "Si estàs en una feina molt precària on et paguen 450 euros i per una habitació te'n demanen 400, la subsistència es fa impossible", adverteix.

Els assentaments del Poblenou es van convertir en un dels principals problemes de l'àmbit de l'habitatge en el passat mandat amb Xavier Trias (CiU) d'alcalde. El desallotjament del 2011 d'una nau del carrer Badajoz, on van arribar a pernoctar uns 60 immigrants -la majoria senegalesos-, i el del 2013 de la del carrer Puigcerdà (<http://www.naciodigital.cat/galeria/1845/foto/32138>), on dormien fins a uns 300 (<http://www.naciodigital.cat/noticia/45003/desallotjament/nau/ocupada/300/immigrants/anullat>) -segons les entitats-, va obligar l'Ajuntament a actuar. I d'aquí en va sorgir la creació de l'Oficina del Pla d'Assentaments Irregulars (OPAI). Des del seu inici ha atès un total de 742 persones i s'han inserit laboralment 178.

Conèixer les necessitats per endavant

La iniciativa segueix en marxa. Ara atén 165 persones, lluny de les més de 400 que resideixen en els assentaments, però és una població molt fluctuant i no és l'únic servei municipal destinat a aquests espais. Com va fer Trias el 2015, el govern d'Ada Colau ha tornat a cedir la seva gestió a l'empresa Prograss, que va ser l'única que es va presentar al concurs. La nova adjudicació, però, vol fer un salt qualitatiu: el pressupost s'ha més que doblat (ara s'hi destinen quasi 660.000 euros per un any, quan havien estat 273.000), es multiplica el personal i s'aplicarà una nova filosofia de treballar. Ja no es tracta d'actuar a reacció, com a l'època dels grans assentaments, sinó que l'oficina sigui "proactiva", estableixi vincles amb els habitants de les barraques i conegui

les seves necessitats per endavant, explica Sales.



Una barraca de dos pisos en un solar del carrer Joan d'Àustria. Foto: Adrià Costa

Això hauria de permetre tenir-ne una radiografia acurada que no es limités al comptatge mensual del nombre de barraques i d'habitants. L'OPAI va néixer molt vinculada a la necessitat de regularitzar la situació administrativa dels subsaharians i va quedar adscrita a l'àrea d'Immigració. Alguns casos ja es derivaven cap al Servei d'Inserció Social (SIS) i l'atenció a famílies de l'Europa de l'Est i galaicoportugueses, algunes d'elles amb menors, el fa el Servei d'Inserció Social a Famílies Rom (SISFAROM).

Aquest darrer servei atén 97 famílies -395 persones-, però no totes resideixen en barraques: algunes en altes espais i altres en pisos. En opinió del responsable municipal, "no té massa sentit" la divisió dels serveis en funció de l'origen ètnic dels usuaris, i ara tot depèn de l'àrea de Drets Socials. La intenció és que l'agència de polítiques d'ocupació, Barcelona Activa, ofereixi itineraris d'inserció que serveixin per a aquests col·lectius. Cal resoldre qüestions com de què viuen els beneficiaris mentre fan formació o bé que siguin contractats per un any com a mínim, temps necessari per aconseguir els papers.

Una cooperativa d'efectes limitats

Amb el desallotjament del 2013 del carrer Puigcerdà (<http://www.naciodigital.cat/galeria/1845/foto/32138>), també va activar-se la idea de crear una cooperativa de ferralla i uns horts urbans per aconseguir la reinserció social dels subsaharians. Els horts van fracassar. A la cooperativa, Alencop (<http://alencop.coop/>), hi treballen 30 joves, només el 10% dels 300 que s'havia arribat a calcular que pernoctaven en aquella nau. Quim Estivill, de la Xarxa de Suport als Assentaments, reflexiona: "Quan has donat solució a part del problema, l'has solucionat? No, evidentment". I, des de l'Ajuntament, reconeixen que ha tingut un paper limitat.

La cooperativa es va posar en marxa ara fa dos anys, ja amb Ada Colau d'alcaldesa, tot i que s'havia ideat íntegrament durant el mandat de Xavier Trias. Sales considera que va ser un projecte pilot que "no és capaç de donar resposta al gruix de les persones ateses", i creu que, quan es va tirar endavant, requeria "més maduració i menys presses". L'objectiu seria que "sigui viable de forma autònoma", però encara perviu tutelada per l'Ajuntament i amb el seu suport econòmic. Els números, però, no han transcendit.



Un dels ocupants de la nau del carrer Puigcerdà, abandonant-la carregat de ferralla. Foto: Jordi Borràs