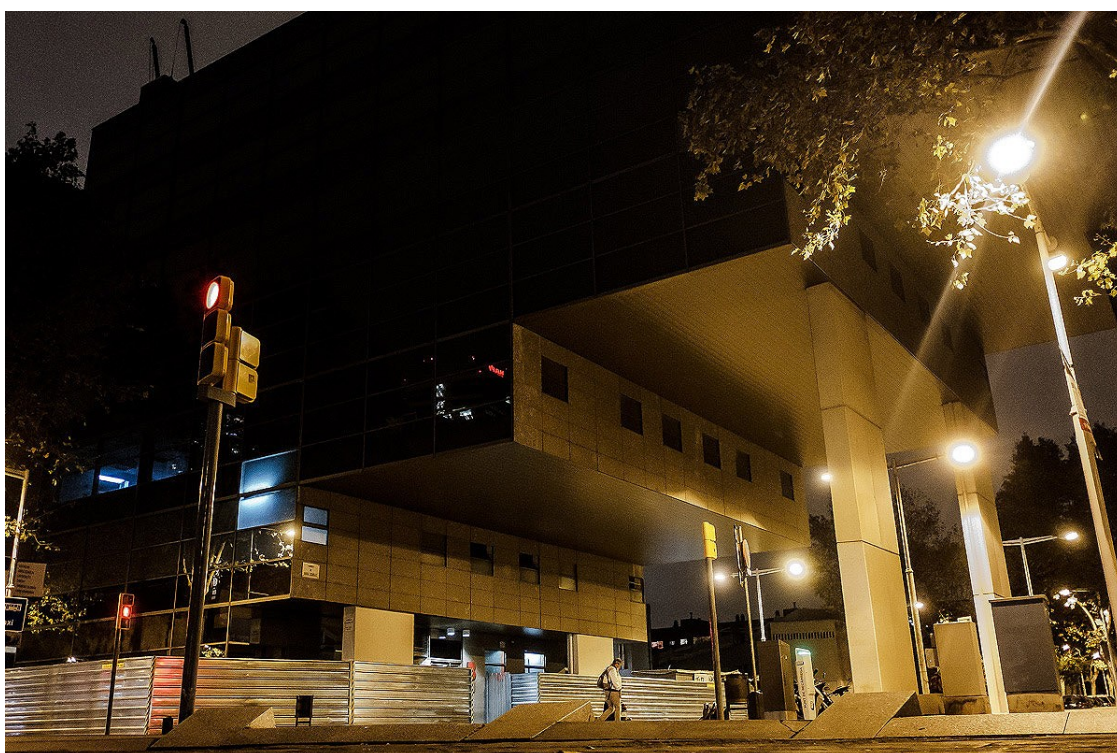


Política | Actualitzat el 14/01/2017 a les 22:00

Colau també vetarà nous hotels a la Vila Olímpica per seduir ERC

L'equip municipal ha fet canvis en el Pla especial urbanístic d'allotjaments turístics (PEUAT) per garantir-ne l'aprovació la setmana vinent | Poblenou, Hostafrancs i Sant Antoni també seran zona de decreixement de places turístiques | L'equip de govern avisa que bloquejar el PEUAT porta Barcelona a una situació de "col·lapse turístic"



Edifici de l'avinguda d'Icària on s'ha d'instal·lar l'alberg juvenil | Adrià Costa

El govern d'Ada Colau s'enfronta al difícil repte de fer compatible el turisme, una important font d'ingressos a la ciutat, amb el dia a dia dels barcelonins. Els inversors i els pisos turístics han sotmès la capital catalana a una bombolla del preu del lloguer i han restat espai als veïns, amb la qual cosa l'alcaldesa considera imprescindible prendre mesures per trobar un model sostenible.

El Pla especial urbanístic d'allotjaments Turístics (PEUAT) que tot just està negociant amb els grups de l'oposició i que es sotmetrà a votació la setmana que ve busca precisament fomentar el decreixement de places turístiques a Barcelona. La CUP ja ha anunciat que s'hi abstenirà, però Colau necessita almenys a ERC per aprovar-lo. Segons han explicat fonts municipals a **NacióDigital**, l'equip del govern ha incorporat les principals peticions que feien els republicans per garantir el seu "sí", malgrat que veuen "inexecutable" la consulta que demanen per tombar la construcció dels tres hotels.

La tinent d'alcalde d'Ecologia, Urbanisme i Mobilitat, Janet Sanz, ja va anunciar aquesta setmana que els barris de Poblenou, Hostafrancs i Sant Antoni s'inclourien a l'anomenada zona 1

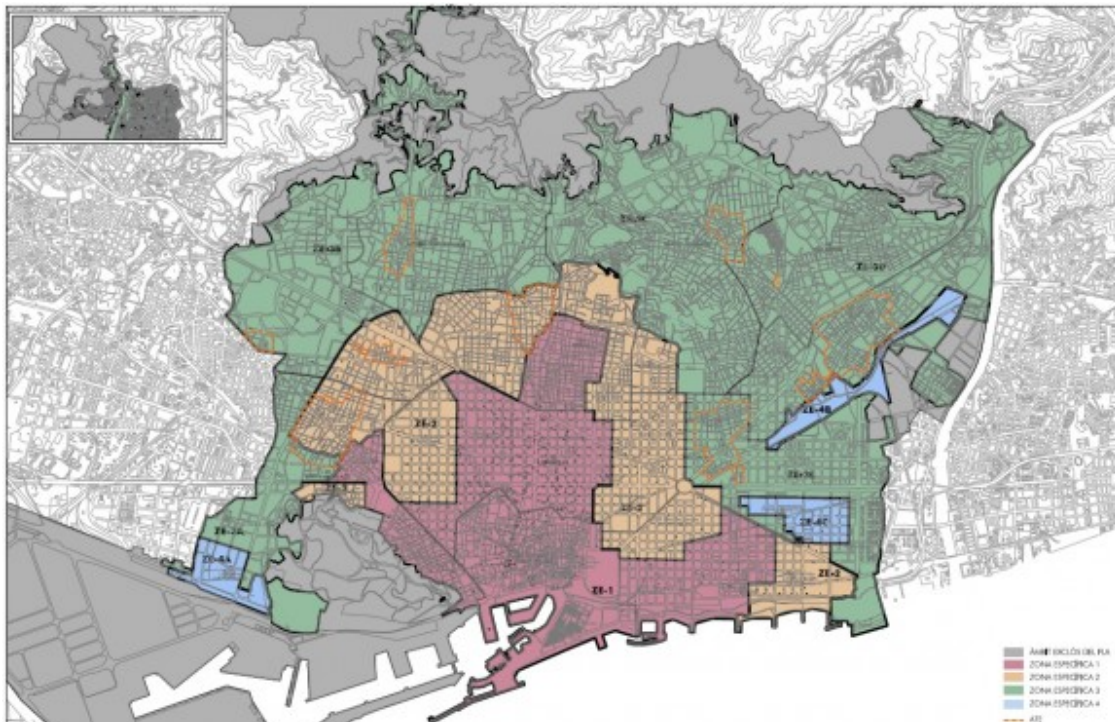
(<http://www.naciodigital.cat/noticia/123315/govern/colau/impedira/nous/hotels/tamb/al/poblenou/hosts/francs/sant/antoni>) , on no es permet crear nous hotels, juntament amb els del districte de Ciutat Vella, els barris de l'Antiga Esquerra i Dreta de l'Eixample, part del barri de Sant Antoni, el del Poble Sec i la Vila de Gràcia.

Amb tot, ERC exigia que també la Vila Olímpica quedés afectat per aquesta restricció, una petició a la qual ha accedit finalment el govern municipal tot insistint que, d'aquesta manera, es resol el conflicte i es respon a les peticions dels veïns.

Canvis respecte el pla inicial

Per tal de donar resposta a les peticions de les zones amb més pressió turística de la ciutat, el govern de Colau ha revisat el seu pla inicial per incorporar-hi alguns canvis. Si bé s'incorporen la Vila Olímpica i el Poblenou a la zona 1, tot el barri del Parc i la Llacuna del Poblenou, pel fet que no té prou densitat per ser inclòs en aquesta limitació, passa a ser zona 2, on es preveu mantenir el nombre de places turístiques. D'aquesta manera s'elimina bona part de la zona específica del 22@.

El pla inicial mantenia quasi tot el barri de Sant Antoni en zona 2, però finalment, la major part d'aquest barri que també està quedant molt afectat per la bombolla del lloguer i que des de fa dos anys i mig s'ha disparat la seva popularitat arran de l'obertura de bars gastronòmics, també serà determinat com a zona de decreixement. En quedarà exclosa la zona compresa entre Floridablanca, Gran Via, Paral·lel i Urgell perquè, a criteri municipal, no té prou densitat per justificar que sigui zona 1. Pel que fa al districte de Sants Montjuïc, s'acorda la incorporació del barri d'Hostafrancs a l'àrea de decreixement.



Mapa del PEUAT que es sotmetrà a votació

- La zona 1 és marcada al mapa en color lila. És l'àrea en la qual ni es permet la implantació de nous

establiments ni l'ampliació de places turístiques. Si algunes de les activitats cessen, no es poden suplir les places que deixen de funcionar per garantir el decreixement.

- La zona 2, marcada en taronja, és aquella en la qual es preveu mantenir la quantitat de places i establiments. Les places que queden vacants per cessament d'activitat poden ser suplides en la mateixa quantitat.

- La zona 3, tenyida de verd, correspon a una àrea en la qual es permet un "creixement contingut" sense sobrepassar la densitat màxima de places fixada.

- La zona 4, en blau, tenen regulació específica. Són les tres grans àrees de transformació de la ciutat: La Marina del Prat Vermell, la Sagrera i el 22@.

Mà estesa a ERC i la CUP

"Ha estat un àmbit de limitació que en el procés negociador ha estat ben vist i treballat amb ERC i per CUP", expliquen fonts municipals. Els republicans havien demanat també una consulta per tombar

(<http://www.naciodigital.cat/noticia/123251/erc/demana/consulta/tombar/tres/hotels/pero/colau/veu/inexecutable?rlc=a1>) l'alberg de la Vila Olímpica -les obres estan suspeses per l'Ajuntament- i els hotels de les Drassanes -encara no té llicència- i el del Rec Comtal -gairebé construït-, però el govern municipal, després de considerar-ho, no veu viable aquesta proposta. De fet, els regidors republicans Alfred Bosch i Trini Capdevila han estat aquest dissabte amb els veïns de la Vila Olímpica per protestar contra el projecte de l'alberg i insistir en la convocatòria d'una consulta.

El govern de Colau considera que ampliar la zona de limitació més enllà de l'estricta centre de Barcelona és "imprescindible" perquè el PEUAT sigui "estable i de futur". Els nous barris inclosos a la zona 1, asseguren, "ja presenten símptomes més que evidents de saturació".

Evitar el "col·lapse turístic"

Amb aquest gest, el govern de Barcelona en Comú busca desbloquejar el PEUAT garantint-se el suport d'ERC. Tant CiU com C's ja s'han desmarcat de la mesura perquè són partidaris d'introduir més flexibilitat i no restriccions en la creació de places hoteleres.

Des del govern de l'Ajuntament consideren que bloquejar el PEUAT porta la ciutat a una situació de "col·lapse turístic", mentre que la seva aprovació garanteix un "creixement sostingut i controlat" així com la "preservació de les zones saturades".