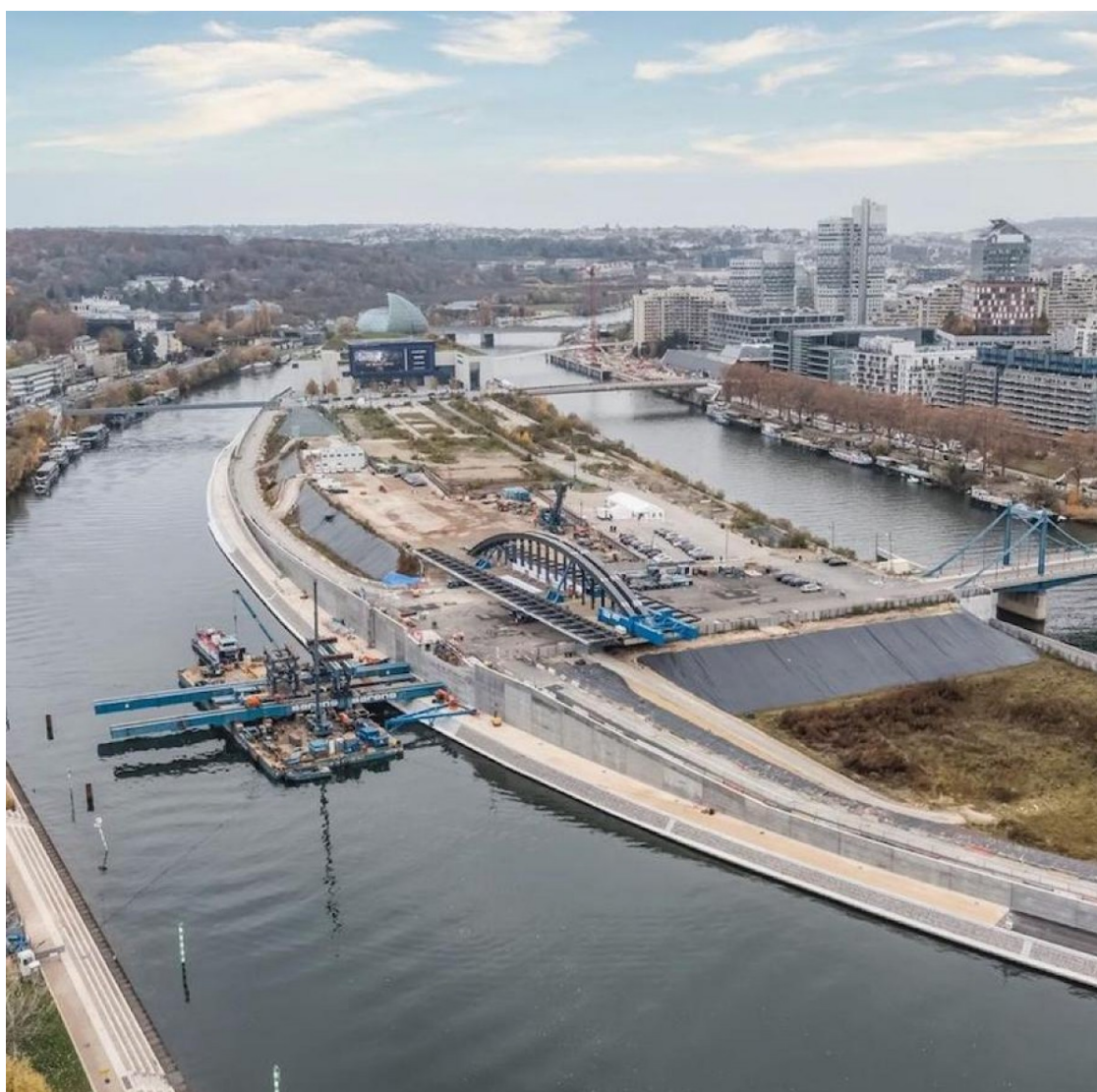


Societat | Actualitzat el 22/11/2021 a les 13:12

París col·loca el pont Seibert sobre el Sena dissenyat pels RCR Arquitectes d'Olot

És una estructura tipus "bowstring" de 150 m de llargada i un arc d'11 m d'alçada que té 13 m d'amplada al costat de Meudon i s'amplia a 26 m a l'illa Seguin



El pont és una estructura tipus «bowstring» de 150 m de llargada. | RCRBunka.

El **nou pont Seibert**, una estructura d'enginyeria d'espectaculars dimensions dissenyada per AEI, els garrotxins de **RCR Arquitectes** i INGEROP, i construïda pel consorci Chantiers Modernes Construction/Terideal/Baudin Châteauneuf, proporcionarà un nou **enllaç** entre l'**illa Seguin** i **Meudon**, a la riba esquerra del **Sena**. El **19 de novembre** es va celebrar la col·locació de l'arc "bowstring" sobre el Sena, fet que suposa un pas important per a aquest extraordinari

projecte. Coincidint amb el seu viatge a París -per a signar un acord amb la UNESCO-, el **president** de la Generalitat de Catalunya, **Pere Aragonès**, va assistir a l'acte.

El pont original, **construït el 1931** per l'empresa alemanya Seibert, responia a una necessitat d'accés específica a l'illa per a la producció de les **fàbriques de Renault**. Era l'enllaç privilegiat entre els magatzems de l'illa i el baix Meudon. Amb el tancament del polígon industrial de Renault, els nous projectes per al desenvolupament de l'illa, la reestructuració del RD7 i dels bancs del costat de Meudon, i la creació del **Districte Ecològic de Trapèze**, han sorgit nous usos: el desenvolupament de nodes de trànsit lleuger (vianants i ciclistes, autobusos, passejades, servei de bombers) a l'illa Seguin.

El pont està **en reconstrucció des de 2020** per a oferir als usuaris i residents un balcó sobre el Sena. Prefigura una nova generació d'estructures d'enginyeria el propòsit de la qual no és només fer carreteres, sinó també **proporcionar serveis** als habitants en resposta als nous usos generats per al desenvolupament del lloc i el seu entorn. El pont Seibert és una **construcció de gran valor estructural** al paisatge de la regió de l'Alt-Sena i contribueix directament a l'atractiu de l'illa Seguin amb els seus futurs equipaments.

El 2018, AEI i Ingérop, amb la consultoria del prestigiós **estudi RCR Arquitectes**, guanyador del **Premi Pritzker 2017** i dissenyadors de la fundació d'art contemporani Emerige, van començar a dissenyar el nou pont Seibert. Aquesta estructura metàl·lica de més de **2.000 tones d'acer** es compon de dues obertures. El pont és una estructura tipus "bowstring" de **150 m de llargada** i un arc de 11 m d'alçada que té 13 m d'amplada al costat de Meudon i s'amplia a 26 m d'amplada al costat d'illa Seguin. Compta amb **un únic suport** a l'alçada de les ribes del Meudon. L'estructura està tractada arquitectònicament com **una esplanada** i un **mirador** oberts al Sena, per a crear un ampli espai públic apte per a múltiples usos.

Els espais dedicats als vianants, els ciclistes i les persones amb mobilitat reduïda se situen a l'exterior del pont. Es beneficien d'una vista única del Sena i del paisatge en general. A distància dels carrils bus, les **vorerres de vianants** permeten a tots els usuaris desplaçar-se amb total seguretat. Els **carrils per a autobusos** a banda i banda dels arcs del pont es tracten com a espais compartits.



Aquesta estructura metàl·lica pesa més de 2.000 tones d'acer . Foto: RCRBunka.

El punt fort del pont Seibert és la **multiplicitat de connexions** que ofereix als usuaris entre els diferents nivells. Al costat de Meudon, l'escala existent ha estat redissenyada com a prolongació dels espais urbans. L'**ascensor** a la plataforma superior serveix d'enllaç entre el pont i els bancs de la riba esquerra. L'escala situada entre els arcs completa les transicions entre els bancs alts i baixos del costat de Meudon i permet accedir al parc de la ribera des de l'illa.

El cost de la construcció puja a **41,5 milions d'euros** (sense IVA). Està finançat per l'Ajuntament de Boulogne-Billancourt i Equipaments de la Vall del Sena SPL amb 29,5 milions d'euros (sense IVA) i pel Departament Alts del Sena amb 12 milions d'euros.

El **disseny** d'aquesta estructura s'ha guiat per diverses consideracions. Per tant, aquesta nova cruïlla del riu és:

un element essencial per a l'**urbanisme de l'illa** i els districtes circumdants, perquè combina

múltiples qüestions relacionades amb la mobilitat i el seu paper com a espai públic principal. Més que un pas, el pont està concebut com una prolongació de les places i esplanades properes, reforçat per la ubicació sobre el Sena;

un **vincl urbà, físic i directe** entre l'illa Seguin i la ciutat de Meudon sense una clara jerarquia d'espais. Aquest sistema uniforme de plataformes convida l'usuari a recórrer l'estructura de manera aleatòria i mirar cap al Sena i el gran paisatge;

un **espai vital** per dret propi a la frontera entre l'illa Seguin i Meudon. La seva arquitectura recrea subtilment subespais que es poden destinar a diferents usos;

un **lloc compartit** amb espais generosos i oberts que busquen fomentar una gran varietat d'usos;

un **conjunt coherent** gràcies a una elecció de materials que respon a una voluntat d'homogeneïtat global combinada amb una cerca de durabilitat i un treball fi de disseny i forma.

Està previst que el pont estigui acabat l'estiu de 2022 i obert al públic a finals de 2025.