

El reivindicat Pla de protecció del medi natural de l'Alta Garrotxa ja és una realitat

El director general de Polítiques Ambientals i Medi Natural, Ferran Miralles, signa l'aprovació inicial i destaca que pot ser un model de referència per a altres espais i parcs



L'Alta Garrotxa aconsegueix una reivindicació històrica del territori | @gencat.

El director general de Polítiques Ambientals i Medi Natural, Ferran Miralles, ha signat aquest divendres l'aprovació inicial del Pla de protecció del medi natural i del paisatge de l'Alta Garrotxa, el document que ha de regular la protecció, ordenació i gestió d'aquest espai natural. El pla s'ha elaborat en estreta col·laboració amb el Consorci de l'Alta Garrotxa i els 11 ajuntaments que l'integren, en ser l'organisme encarregat de la gestió i protecció d'aquest Espai d'Interès Natural. El consell plenari d'aquest consorci va donar el vistiplau a l'aprovació inicial del pla i l'inici de la seva tramitació el passat 18 de febrer.

EL president del Consell Comarcal, Joan Espona ha manifestat que allò que semblava impossible, finalment ha esdevingut. De fet, des de 1995, en què es van fer unes normes transitòries que havien de durar només un any, ja n'han passat 23 "i amb aquest director general podem dir que ja ho hem aconseguit", una espina que el batlle de Sant Joan les Fonts volia treure's de sobre abans de deixar la batllia i la presidència del Consell, amb l'agraïment inclòs als tècnics que hi han dedicat moltes hores.

Miralles per la seva banda, ha destacat el fet que hi ha molt pocs espais naturals que disposin d'un pla de protecció i que aquest de l'Alta Garrotxa servirà de model i de referent per activar-ne d'altres, com el de Collserola a Barcelona (que ja és en una fase avançada). El director general també ha advertit que ara el pla, després que sigui publicat al DOGC, estarà tres mesos a informació pública i es faran tres sessions informatives amb tots els agents del territori a Camprodon, Montagut i Albanyà abans que, previsiblement, el Govern l'aprovi definitivament pels volts de la fi de 2019. "El document se sotmetrà a una informació pública i a una consulta institucional volgutament llarga -ha dit Miralles-, perquè tothom que ho vulgui pugui presentar-hi

al·legacions i perquè els ens i col·lectius més directament concernits puguin reunir-se amb els redactors i enriquir o millorar el document."

El pla respon a una reivindicació històrica del territori, per ordenar aquest espai que es regeix per unes normes especials de protecció aprovades l'any 1995, que havien de tenir un caràcter temporal però que encara són vigents. Amb el pas dels anys, la manca del pla havia fet summament difícil la gestió d'aquest territori.



Ferran Miralles, Joan Espona i Santi Reixach durant la presentació del pla al Consell Comarcal de la Garrotxa. Foto: Xavier Borràs.

Una figura de planificació prevista en la legislació ambiental

El pla de protecció del medi natural i del paisatge és una de les figures de planificació estratègica de la Generalitat per a la protecció, ordenació i gestió dels espais naturals protegits. Es considera un instrument necessari i obligat, com a mínim, per aquells espais naturals de protecció especial, com els parcs naturals, i aquells espais que disposen d'un ens gestor i una política de protecció activa, com és el cas de l'Alta Garrotxa.

	Municipi	Superfície a l'EIN (ha)	Superfície a la zona perifèrica de protecció i connectivitat (ha)	Superfície total de l'àmbit del Pla especial (ha)
L'Alt Empordà	Albanyà	8.872	470	9.342
	Cabanelles	410	2.910	3.320
	Maçanet de Cabrenys	474	3.178	3.652
	Sant Llorenç de la Muga	497	2.307	2.804
La Garrotxa	Beuda	1.418	1.100	2.518
	Vall de Bianya	4.236	1.832	6.069
	Montagut	7.815	900	8.715
	Sales de Llierca	2.830	401	3.230
	Sant Joan les Fonts	226	0	226
	Tortellà	348	654	1.001
El Ripollès	Camprodon	5.735	2.465	8.199
	Molló	0	914	914
	Sant Pau de Segúries	0	284	284
Total		32.860	17.415	50.275

Superfície del Pla especial en les comarques afectades. Foto: @gencat.

Segons la normativa, ha de marcar els objectius de l'espai, regular els usos del sòl, l'aprofitament dels recursos naturals, l'ús públic i de gaudi de l'espai, i establir les mesures normatives i d'actuació necessàries per a conservar el patrimoni natural, i la qualitat paisatgística de l'espai. També pot establir, i així ho fa, la zonificació que consideri adequada, la regulació de xarxa viària, zones perifèriques de protecció, àmbits d'influència i àmbits de connectivitat amb altres espais, així com mesures de promoció socioeconòmica i de governació de l'espai. Pel que fa a l'ordenació dels usos del sòl, aquests plans tenen la naturalesa jurídica pròpia dels plans directores urbanístics.

Governança i directrius de gestió adaptatives per implementar el pla

El pla de protecció del medi natural de l'Alta Garrotxa abasta una superfície total de 50.275 hectàrees distribuïdes per 13 municipis de les comarques de l'Alt Empordà, la Garrotxa i el Ripollès. Del total d'hectàrees, 32.860 corresponen pròpiament a l'espai natural protegit de l'Alta Garrotxa, i la resta a una zona perifèrica de protecció i connectivitat que no forma part de l'espai protegit i en la qual cal tenir cura de no generar impactes negatius sobre aquest.

Quant a la governança, el document pretén la coordinació de la gestió de l'espai amb la resta d'administracions (especialment amb el Consorci de l'Alta Garrotxa), els propietaris i els diversos actors del territori per tal de garantir una implementació del Pla robusta i compartida. En aquest sentit, preveu la possibilitat d'establir una gran diversitat de convenis de cooperació.



El conveni de gestió permetrà un equilibri sostenible de les activitats tradicionals. Foto: @gencat.

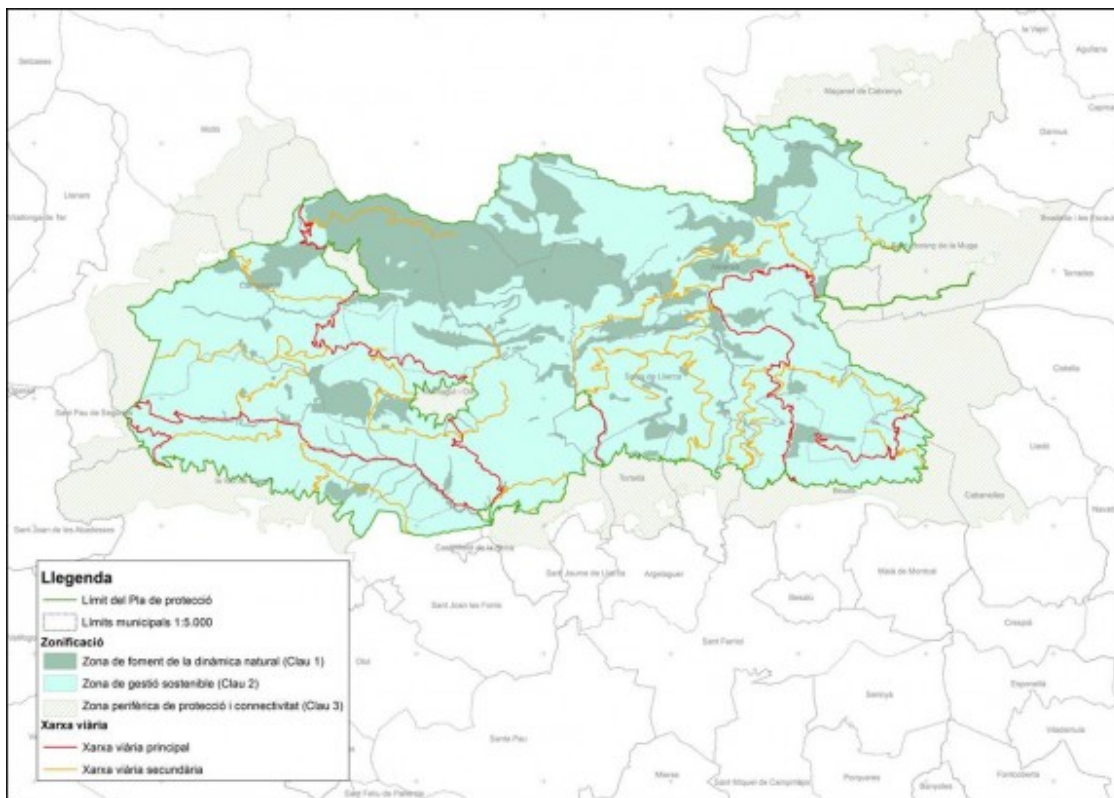
També per afavorir la implementació del pla, a banda de la normativa, s'estableixen unes directrius d'ordenació i de gestió amb un sistema innovador d'adaptació en el temps, obrint la porta al que es coneix com a planificació adaptativa en base a un programa de seguiment. Aquestes directrius defineixen els objectius específics de gestió, les línies d'actuació prioritàries (per una gestió activa) i els criteris per a l'aplicació de la normativa mitjançant informes i autoritzacions (per una gestió preventiva).

Dues grans estratègies de gestió i diverses àrees d'atenció especial

A més de regular les activitats, el pla diferencia dues grans estratègies de gestió. Així, distingeix una zona de foment de la dinàmica natural, que és la zona on es busca incrementar el potencial natural, i una zona de gestió sostenible, que és el règim general de protecció de l'espai.

La zona de foment de la dinàmica natural, inclou terrenys públics i algunes parts no productives de finques privades. Es tracta, sobretot, de zones abandonades que no resulten competitives des d'un punt de vista d'aprofitaments de recursos naturals però que poden tenir un gran potencial de producció de natura i la possibilitat de generar noves activitats d'interès local. A l'entorn d'aquesta zona, la Generalitat ofereix als propietaris interessats la possibilitat de sumar-se a aquesta estratègia incorporant la totalitat de les finques, de manera voluntària, mitjançant la signatura de

convenis amb el Consorci de l'Alta Garrotxa i el Departament de Territori i Sostenibilitat. En aquest context, es preveuen línies d'ajut per fomentar activitats com el turisme de natura i, en especial, l'observació de la fauna.



Mapa de les zones de gestió segons la tipologia. Foto: @gencat.

La zona de gestió sostenible inclou terrenys on s'admeten aprofitaments tradicionals i activitats de lleure i gaudi de l'espai, de manera compatible amb la natura.

Finalment, el pla estableix diverses àrees d'atenció especial. Es tracta d'aquells àmbits on, per les seves característiques específiques, determinades actuacions resten prohibides o, al contrari, són els únics on s'hi poden desenvolupar determinades activitats. És el cas de determinats hàbitats i de petites peces de bosc que exigeixen una gestió diferenciada, com ara les castanyedes, les teixedes ibèriques o les deveves. També d'aquells àmbits d'elevada fragilitat paisatgística. I d'aquells espais on es permeten, de forma regulada, activitats com l'escalada, el barranquisme, la navegació aèria sense motor o el bany, per exemple.