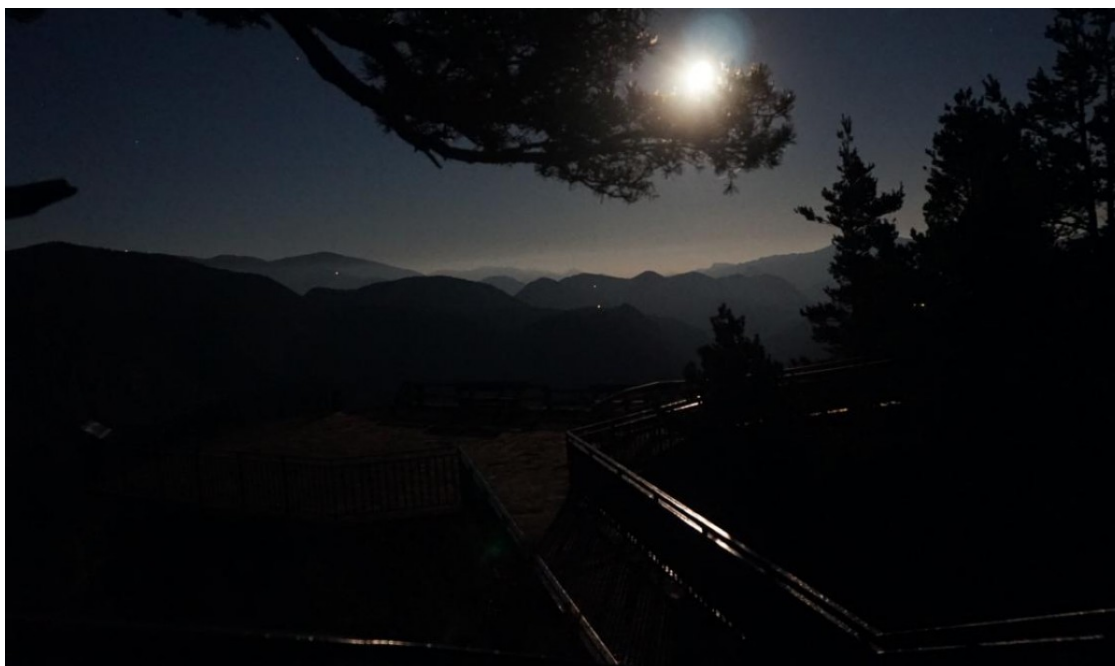


L'Alt Berguedà destaca per la qualitat del seu cel nocturn

Totes aquestes dades serveixen per actualitzar el Mapa de la qualitat del cel nocturn a Catalunya,



Un dels espais de Saldes declarats com a Cel Nocturn de Qualitat | Territori i Sostenibilitat

Una nova campanya de mesures del fons del cel nocturn ha constatat que el firmament del Montsec continua sent de categoria excepcional. En els contorns relatius a la certificació Starlight (Destinació Turística Starlight i Reserva Starlight) les dades obtingudes durant l'any 2016 confirmen que els valors són excel·lents en algunes àrees i de qualitat molt bona en la pràctica totalitat de zones no urbanes. Les campanyes de mesurament s'emmarquen en un projecte d'avaluació de les condicions naturals del medi nocturn dels Parcs Naturals de Catalunya, amb l'objectiu de detectar els que conserven millors condicions i impulsar-ne projectes de protecció.

En el cas del Montsec, els nuclis urbans interiors no tenen una influència notable en el cel i les majors amenaces de contaminació lumínica provenen de les ciutats properes, com Balaguer i Tremp, i, sobretot, de les grans ciutats, com Lleida i Barcelona, tot i que estiguin a major distància. A més, la qualitat del cel en alguns indrets ha millorat respecte fa una dècada, fruit de la substitució de les làmpades de vapor de mercuri per les de vapor de sodi, que presenten un efecte de dispersió de la llum molt menor.

La campanya de mesuraments, coordinada per tècnics de la Direcció General de Qualitat Ambiental i Canvi Climàtic en col·laboració amb el Parc Astronòmic del Montsec i el Consell Comarcal de la Noguera, s'ha dut a terme al llarg de l'any 2016, continuant la tasca d'anys anteriors. En aquesta ocasió, els mesuraments s'han estès cap a les zones limítrofes a la Destinació Starlight per conèixer el seu estat de cara a l'auditoria que es durà a terme enguany.

Igualment, s'ha aprofitat per analitzar la qualitat del cel nocturn del Parc Nacional d'Aigüestortes i Estany de Sant Maurici, que en general és molt bona, arribant a excel·lent en determinats punts. Els valors obtinguts són, de fet, suficients com per obtenir les màximes certificacions de qualitat internacionals.

Mesuraments a altres parcs

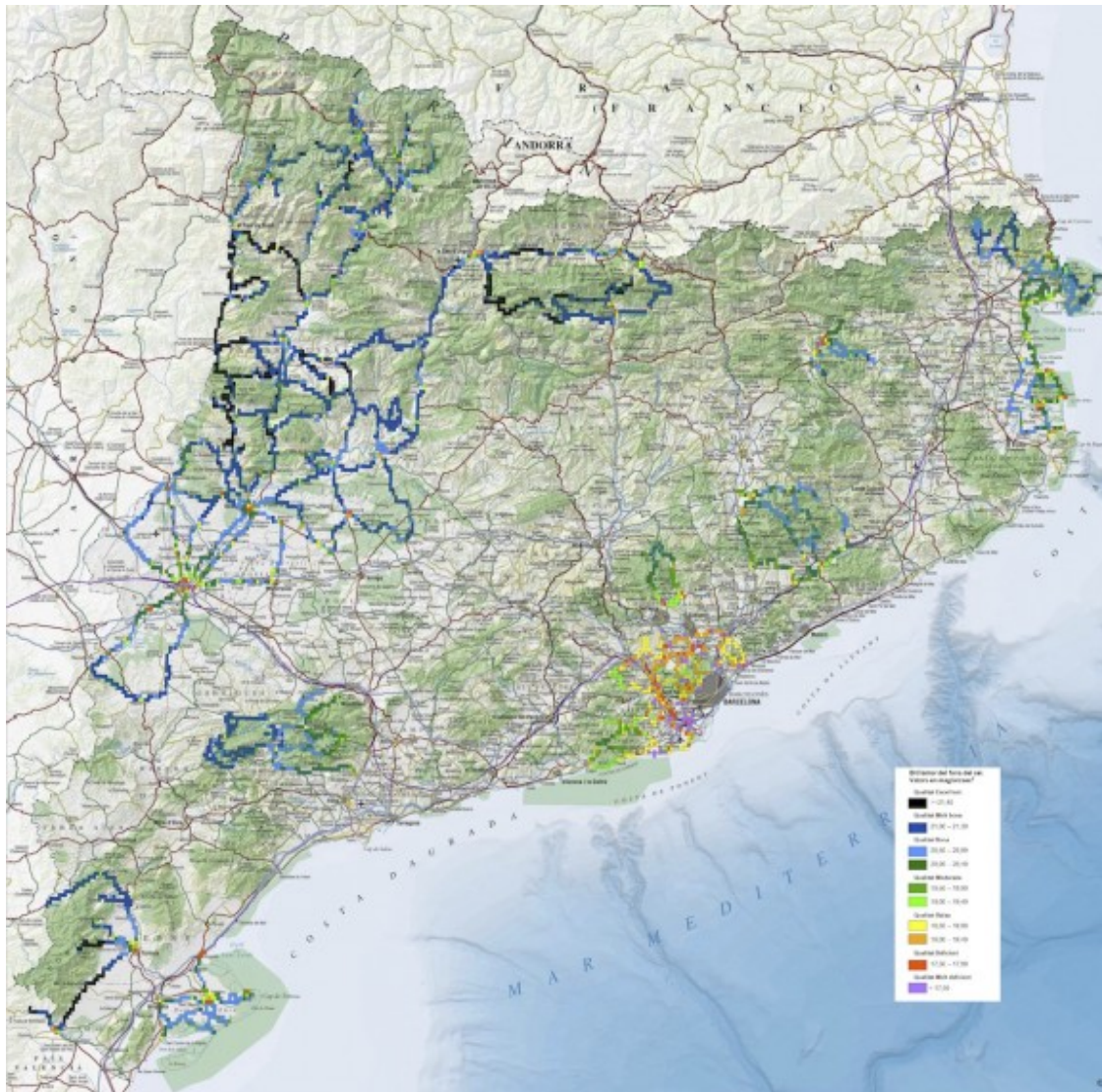
Durant el 2016 han continuat les mesures a diferents parcs naturals, en col·laboració amb l'Institut d'Estudis Espacials de Catalunya i el Departament d'Astronomia i Meteorologia de la Universitat de Barcelona. Així, els parcs dels Ports i del Cadí-Moixeró destaquen per la seva elevada qualitat del cel nocturn, mentre que els del Cap de Creus i del Montgrí, les Illes Medes i el Baix Ter presenten una gran variabilitat. La foscor del seu cel depèn de la proximitat a nuclis urbans de l'àrea que s'estudii.

Totes aquestes dades serveixen per actualitzar el **Mapa de la qualitat del cel nocturn a Catalunya**

(http://mediambient.gencat.cat/web/.content/home/ambits_dactuacio/atmosfera/contaminacio_luminica/avaluacio_de_la_qualitat_del_cel_de_nit/Mapa-de-la-qualitat-del-cel-qualitat.pdf), consultable per la ciutadania al web del Departament de Territori i Sostenibilitat juntament amb els resultats de les diverses campanyes (http://mediambient.gencat.cat/ca/05_ambits_dactuacio/atmosfera/contaminacio_luminica/avaluacio-qualitat-cel-nocturn/) de mesuraments realitzades fins ara.

Per primer cop, s'ha pogut actualitzar el Mapa amb els resultats de les anàlisis fetes el 2014 per la Universitat Politècnica de Catalunya (UPC) a la conurbació barcelonina per encàrrec de l'Àrea Metropolitana de Barcelona (AMB), que ha cedit les dades.

L'anàlisi revela que la qualitat del cel nocturn a l'àrea més urbana del país és baixa o molt baixa, sent necessari desplaçar-se més de 100 km per poder gaudir d'una visió clara de la Via Làctia.



Mapa de la qualitat del cel de Catalunya. Els senyals negres i blau fosc són els de més qualitat. Foto: Gencat.